

常州市金坛区东城实验小学
新冠肺炎防控期间春季学期开学

工
作
方
案

二〇二〇年三月

目 录

一、工作体系及制度

（一）指导思想	04
（二）工作原则	04
（三）组织领导	
1.防控领导小组	04
2.防控工作小组	04
（四）制度建设	
1.学校传染病疫情及突发公共卫生事件报告制度	05
2.师生员工晨、午检制度	07
3.师生员工因病缺勤登记、追踪制度	09
4.师生员工复工、复课工作制度	09
5.师生员工健康管理制	10
6.学校环境卫生检查工作制度	11
7.学校健康教育制度	12
8.学校场地设备通风、消毒制度	13
9.学校应急接种制度	15

二、工作流程及细则

（一）春节及寒假期间	
1.工作方案及制度建设工作安排	16
2.健康监测日报告工作细则	19
3.校园封闭管理安全保障工作细则	20
4.校园环境及设施整治工作细则	20
5.物资保障工作细则	21
6.防控宣传教育工作细则	22
（二）开学前后防控工作的具体落实	
1.工作重点	23
2.开学前相关工作	23

3.开学报道当天相关工作	24
4.正常开学后相关工作.....	25
5.出现疑似感染症状应急处置方案.....	29
(三) 疫情防控期间师生一日常规指南	
1.学生篇（上学、上课、就餐、活动、放学等）	31
2.教职员工篇.....	33
3.学校篇（日常性预防、进校管理等）	34
4.家长篇.....	37
(四) 复课证明检验制度	38
(五) 食品安全及疫情预防应急预案	39
(六) 发生疫情时的应急处理工作方案	43
(七) 学校疫情防控演练方案	44
(八) 发生学生出现呕吐时的处理方法	49

附件

1.传染病舆情管控方案	51
2.开学须知.....	52
3.学生复课承诺书.....	53
4.东城实验小学传染病停课预案	54
5.东城实验小学疫情防控小贴士.....	55
6.东城实验小学开学师生员工进入校园流程图.....	56
7.东城实验小学教职员工进入校园消毒工作流程图.....	57
8.新型冠状病毒感染的肺炎疫情防控（学生、家长）承诺书...	58

一、工作体系及制度

（一）指导思想

为贯彻落实党中央、国务院对新型冠状病毒感染的肺炎疫情防控工作的重要指示精神，根据《江苏省教育厅关于做好学校新型冠状病毒感染的肺炎疫情防控工作的紧急通知》、《常州市教育系统新型冠状病毒感染的肺炎疫情防控工作方案》、《金坛区教育系统关于新型冠状病毒感染的肺炎疫情防控工作方案》的要求和《中华人民共和国传染病防治法》、《学校卫生工作条例》、《中小学校传染病预防控制工作管理规范》等法律法规以及市、区卫生健康部门提出的防控指导意见，以“控制传染源、切断传播途径、保障师生安全”为目标，结合我校实际情况，特制定本防控工作方案。

（二）工作原则

- 1.统一领导，分级负责。
- 2.外防输入，内防扩散。
- 3.以人为本，分类管理。
- 4.家校协同，防治结合。
- 5.严格管控，科学防控。

（三）组织领导

1.防控领导小组

组 长：杨国华（校长）

副组长：张洪斌（工会主席） 丁飞（政教处主任） 王花（校医）

组 员：王扣兰 李晖 张伟江 张玲及各班班主任

职 责：全面负责学校新型冠状病毒感染的肺炎疫情防控工作。

2.防控工作小组

（1）信息排查上报组

组 长：杨国华（校长）

组 员：张伟江、张洪斌、赵梦颖、吴慧俊、周道静及各班班主任

职 责：根据区教育局要求，排查全校师生情况；做好日报工作；发现特殊情况及时上报学校领导小组和区教育局。

（2）宣传教育组

组 长：丁飞（政教处主任）

组 员：王扣兰、李晖、王花、毛文军及各班主任

职 责：负责发布疫情防控期间的上级政策、公告、卫生健康教育资料、生活提示和防控要求；做好防控的相关工作宣传。

（3）物资保障组

组 长：张洪斌（总务主任）

组 员：张玲、吴慧俊、马莉华、王花

职 责：及时统计学校疫情防控所需物资情况；对接区教育局保障防控物资供应；负责紧急物资的采办工作；做好防控物资发放工作。

（4）学习指导组

组 长：王扣兰（教导主任）

组 员：教学部门人员和各学科教师

职 责：负责延迟开学期间学生线上学习辅导的资料收集整理和学生在家学习活动指导。

（5）环境消杀组

组 长：张洪斌

组 员：王花、张玲、保洁人员及各班主任

职 责：负责做好校园室内外消毒杀菌等校园疫情防范工作。

（6）临检处置组

组 长：王花（保健室）

组 员：值班行政与老师、校门口护导、保安、各班主任

职 责：负责开学后学生晨午检的组织和指导，发现特殊情况及时隔离联系社区卫生服务中心或 120 进行处置，同时上报区教育局。

（四）制度建设

1.学校传染病疫情及突发公共卫生事件报告制度

为认真贯彻《中华人民共和国传染病防治法》，保障全体师生的身体健康和公共卫生安全，保证正常的教学秩序，特制定以下制度：

（1）防治管理组织和任务

学校建立校长负责制，成立预防传染病应急处理小组。

① 组织领导：分管校长或总务主任为组织领导，校医务室和班主任负责具体工作。

校医负责学校内传染病疫情等突发公共卫生事件的收集、汇总和报告工作；分管后勤工作的领导为报告人。

② 工作任务

a. 严把三个环节：传染源、传播途径、易感人群

b. 做到五早：早预防、早发现、早诊断、早报告、早隔离治疗。

(2) 疫情报告细则

① 组织教职员工认真学习《传染病防治法》，必须人人重视，加强预防。

a. 法定传染病

甲类传染病：鼠疫、霍乱。

乙类传染病：传染性非典型肺炎、艾滋病、病毒性肝炎、脊髓灰质炎、人感染高致病性禽流感、麻疹、流行性出血热、狂犬病、流行性乙型脑炎、登革热、炭疽、细菌性和阿米巴性痢疾、肺结核、伤寒和副伤寒、流行性脑脊髓膜炎、百日咳、白喉、新生儿破伤风、猩红热、布鲁氏菌病、淋病、梅毒、钩端螺旋体病、血吸虫病、疟疾。

丙类传染病：流行性感冒、流行性腮腺炎、风疹、急性出血性结膜炎、麻风病、流行性和地方性斑疹伤寒、黑热病、包虫病、丝虫病，除霍乱、细菌性和阿米巴性痢疾、伤寒和副伤寒以外的感染性腹泻病。

卫生部决定列入乙类、丙类传染病管理的其他传染病。

b. 其他传染病

省级人民政府决定按照乙类、丙类管理的其他地方性传染病和其他暴发、流行或原因不明的传染病。

c. 不明原因肺炎病例和不明原因死亡病例等重点监测疾病。

d. 在同一班级 1 天内有 3 例或者连续 3 天内有多个学生（5 例以上）患病，并有相似症状（如发热、皮疹、腹泻、呕吐、黄疸等）或者共同用餐、饮水史时，学校疫情报告人应当在 1 小时内报出相关信

息；当学校发现传染病或疑似传染病病人时，学校疫情报告人应当立即报出相关信息；个别学生出现不明原因的高热、呼吸急促或剧烈呕吐、腹泻等症状时，学校疫情报告人应当在 1 小时内报出相关信息；学校发生群体性不明原因疾病或者其它突发公共卫生事件时，学校疫情报告人应当在 1 小时内报出相关信息。

②各班每天进行晨检。班主任对早晨到校的每个学生进行观察、询问，了解学生出勤、健康状况。对因病缺勤的学生，班主任要追查病因并进行登记。

③班主任和任课教师发现疫情应该立即报告校医室，学校发现疫情要在 1 小时内上报学校疫情管理小组，2 小时内，学校疫情管理小组立即报告金坛区疾病预防控制中心和金坛区教育局。

④一旦发生传染病事件，疫情报告人及时向校领导汇报，召集传染病应急小组成员，做好专册登记，统计人数。（患者名单、发病日期、班级分布、主要症状、目前状况、接触史等）

报告顺序：班主任（10 分钟内）→校领导（30 分钟内）组织排查→疫情报告人（1 小时内）→当地疾病预防控制中心和教育行政部门。

⑤重大疫情由疫情报告人于 1 小时内上报疾控中心、教育、卫生行政部门。

⑥严格执行学生因病缺课登记追踪制度，要在 24 小时内将学生因病缺课的信息上报至“江苏省学生健康监测系统”（<http://www.jscdc.cn/school>）。

⑦本校师生员工若被诊断为新型冠状病毒的肺炎患者，学校立即报告当地疾病预防控制机构和教育行政部门，并配合当地卫生健康行政部门做好疫情的控制和病人的救治，落实卫生健康行政部门提出的防控措施。

⑧凡患有传染病的师生经隔离治愈后，必须有医院证明方可上课。

2. 师生员工晨、午检制度

为全面贯彻落实《学校卫生工作条例》、《传染病防治法》及上级有关文件精神，确保学生的健康和教育教学开展，特制订本制度。

(1) 全校师生在上班（上学）前先进行自我预检，如有发热、咳嗽、呕吐等症状及时跟校领导（班主任）请假。

(2) 每天早晨及中午入校师生，需在校门处通过红外线测温仪或人工测温检测正常后方可入校。所有参与体温检测老师每天早晨 7:10 前到校做好师生晨检准备工作。各年级学生在规定时间内到达学校，不得提前进入校园。高年级 7:30；中年级 7:40；低年级 7:50。

(3) 中午 12:00 在教室里进行午检，由各班值日老师负责，发热者告知班主任通知家长、及时送医。

(4) 班主任每天上午第一节课之前对全班晨检。通过一看：仔细观察学生的面色（红润，尚可，一般，差）、精神状态（好，较好，一般，差），发现学生面色和精神状态不佳时，要及时采取相应的措施，必要时班主任通知家长带学生到附近的医院就诊，随时和学校保持联系；二听：听患病学生、其家长和同学的阐述；三问：每天了解特殊症状、因病缺课学生的家庭情况，家中有无成员发热，是否有疫情接触（不可隐瞒），有疫情接触学生（有医疗和家长证明）要在家观察两周才可到学校上课，并上报；四联系：对没来校的学生，班主任要打电话了解情况并登记。

(5) 任课教师发现学生身体不适，通知其班主任老师，有发热症状（37.3 度以上），马上通知其家长送医院就诊。

(6) 每天上午第一节课前，各班班主任完成学生考勤工作。了解缺勤学生的缺勤原因，登记因病缺勤的学生名单、症状、就诊与否及确诊情况等，9:00 前将因病缺勤学生情况上报校卫生保健室。后续每日保持电话网络追踪访问，了解其后期诊治情况。居家隔离病人做到“三不”即不上班、不上课、不外出。

(7) 教师入校时需进行体温检测和健康情况初步检查，下午第一节课前各办公室主任需对教师员工进行检测，了解是否有发热（体温高于 37.3℃）、咳嗽等不适症状（采取询问的方式），并认真做好检查记录。对有上述症状的教师员工要立刻去医院就诊，经医院排除传染病后方可来校上班。

(8) 凡患有传染病的师生经隔离治愈后，必须有医院证明方可上课。

3. 师生员工因病缺勤登记、追踪制度

为了保障广大学生的身体健康，有效防止传染病疫情在学校的发生，做到早发现、早报告、早隔离、早治疗，根据《中华人民共和国传染病防治法》制定我校因病缺课登记追踪制度。

(1) 各班主任应认真按照学校晨、午检工作的要求，及时对学生进行晨午检，对晨、午检中学生有传染病早期症状（如发热、皮疹、腹泻、呕吐、黄疸等）以及疑似传染病病人时，应及时联系家长并督促其就医，同时告知学校疫情报告人王花。

(2) 各班主任负责每天班内因病缺课同学的联系工作，密切关注其健康状况，及时追查学生的患病情况和可能的病因（以医院病历为准），反馈给学校疫情报告人王花。班主任对边治疗边要求上学的学生及家长要做好说服劝止工作。

(3) 对于确诊传染病的，班主任应与其家长取得联系并动员其治疗并隔离，直至病愈后学生凭医疗机构“复课证明”方可返校。

(4) 传染病学生病后复课，班主任应查验医生开具的复课证明，并交给校卫生保健室备案。

(5) 疫情报告人要对因病缺课学生的病因、缺勤，及治疗情况认真登记备案，凡学生患各类传染病的，其复课要严格把关，必须查验医生开具的复课证明，手续完备符合复课条件的，方能允许其复课，并记录其复课时间。

(6) 教师员工因病缺勤要事先告知行政值周组长及年级组长，并说明病因。年级组长对教师员工的患病情况和可能的病因如有怀疑，要及时报告给学校疫情报告责任人和学校校长，疫情报告责任人接到报告后，应及时追查教师的患病情况和可能的病因，以做到对传染病病人的早发现。

4. 师生员工复工、复课工作制度

(1) 凡在校师生员工患有传染病一经确诊，需按《中华人民共

和《中华人民共和国传染病防治法》中有关要求，即刻回家进行隔离，不得继续在校上班、上课。

(2) 在读学生一经确诊传染病后，学生家长应立即通知班主任，并将诊断证明复印件及时交给学校保健室存档。

(3) 学生病愈且隔离期满时，必须由区疾控中心或社区医院开具复课证明。学生持此复课证明到学校保健室开具回班复课证明交于班主任后，方可进班复课。

(4) 教师员工病愈且隔离期满时，必须由区疾控中心或社区医院开具复工证明。教师员工持此复工证明交给学校保健室，方可复工。

(5) 有传染病患者的班级应按照相关规定，对传染病接触者进行相应的医学观察，并做好传染病隔离期相关记录。隔离期满由区疾控中心下发解除隔离通知，方可复工、复课。

5. 师生员工健康管理制度

(1) 学生管理制度

① 建立学生健康档案，每学年对学生进行一次身体检查，并把检查情况，及时用书面形式告知家长。根据上级要求认真完成各项预防接种工作。

② 各班级应定期进行卫生知识宣传教育工作，特别是根据季节等情况有针对性地进行常见病和传染病预防知识教育。

③ 广泛开展形式灵活的健康教育，加强常见病、传染病的预防与了解。

④ 加强学生食品卫生的管理，教育学生合理营养，平衡膳食。掌握预防营养性疾病的基本知识，了解平衡膳食对人体健康的重要作用。

⑤ 科学制定作息时间表，充分利用大脑的活动特点，注意用脑卫生，合理安排学习方法，提高学习效率。

⑥ 学校和各班要切实抓好学校环境卫生和个人卫生工作，定期组织卫生检查评比活动，使学校环境整洁美观，学生人人讲卫生。

⑦ 认真组织好学生做好两操，每个科任老师应及时纠正学生坐、立、

读、写的姿势及眼保健操的穴位。

⑧建立预防疾病应急制度。发现学生有病及时让学生到医疗机构就医，若发现重大疾病或传染病应在十分钟内上报学校主要领导。医疗机构根据病人情况及时采取相应措施，保证病人得到及时科学的治疗，防止疾病传播。

⑨应劝告患病学生及时治疗，并在家休息，禁止患有发热等传染病的学生带病来校学习。

(2) 教师员工健康管理制

为加强学校卫生工作，提高师生的健康水平，特制定本制度。

①学校为每位教职工建立健康档案，教职工健康档案属个人隐私，档案管理人员必须为其保密，不得泄露，违者将根据情节追究其相应责任。

②学校安排教职工每年进行一次全面的身体检查。

③新参加工作的教职工，在区教育局的统一安排下进行健康检查，患《教师资格条例》中所列疾病者（传染性疾病、精神病史），一律不能录用。

④教职工要按防疫部门要求，及时预防接种。

⑤关注教师心理健康，提供必要的心理培训、疗愈等资源。充分发挥学校心理咨询室的作用，对有需要的教师进行心理关怀。

⑥教职工家人中如有新冠肺炎、麻疹、水肿、红热、流行性腮腺炎、小儿麻痹、传染性肝炎、肺结核、艾滋病等传染病者时，必须报告保健室或学校负责人，再酌情处理。

⑦教职工若本人有病，应立即报告负责人。如患传染病应立即停止工作，按照疾控部门要求进行隔离治疗，待身体痊愈后经医学检查符合要求再返岗。

6. 学校环境卫生检查通报制度

为切实加强对我校环境卫生的监督管理工作，进一步营造整洁优美的环境，结合我校实际，特制定本制度。

(1) 卫生分工

①检查范围：办公室、教室、会议室、多媒体室、阅览室、实验室、保健室、运动场、活动室、食堂、厕所等。

②各班教室及走廊卫生由各班负责，各专用教室卫生由专用教室管理员负责。卫生保健老师每天至少进行一次检查。

③各办公室卫生由各办公室负责，工会负责检查。

④学校公共区域部分由保洁人员负责清扫，每天早晨一次大扫，其余时间及时保洁。由后勤部门统一安排并检查。

(2) 卫生监督

①各班级卫生、各班包干区卫生管理由校大队部“一日常规检查小组”负责监督检查，并纳入文明班级评比项目中。

②各办公室、功能教室及学校大环境由校行政值周人员监督检查，检查结果与教师日常工作考核挂钩。

③厕所卫生由保洁工负责。每天清扫，定期消毒，保证干净、无异昧。

(3) 卫生检查

①环境卫生检查实行定时检查和不定时的抽查制度，检查时间由大队部和行政值周组按工作要求进行。

②检查组要认真做好卫生检查工作，详实记录每次检查情况，对卫生管理存在问题的班级及部门，要及时通知、督促整改。

(4) 卫生通报

①行政值周组每天在“文明卫生班级评比栏”里及时通报卫生检查情况。

②每周进行“文明卫生班级”评比，对排名前三位的在周前会授予“卓越班级”流动红旗。

7.学校健康教育制度

(1) 学生健康教育

①为增强健康生活意识，提高师生防病能力，保障师生身体健康，结合我校的实际，特制定学校健康教育制度。

②学校把健康教育课纳入教学计划，制定好《体育与健康》教学计划，学年末有总结。教师有教学计划、教案、评价，学生有健康教育读本。健康教育开课率达 100%。每学期不少于 6 次健康教育活动。

③严格执行每天晨午检制度，检查学生的身体健康及个人卫生情况，班主任适时进行健康及个人卫生的教育引导。

④教育学生认真做好课间操，积极参加体育锻炼和课外活动，坚持按时作息，注意劳逸结合，保证每日睡眠时间不少于九个小时。

⑤教育学生用眼卫生。读写时眼要离书本一尺，胸离书桌一拳，指离笔尖一寸，读写四十五分钟要休息十分钟；不要躺着或乘车、走路时看书；不要在暗弱光线下看书等。降低近视眼患病的发病率。

⑥开展健康宣教，提高学生自我保健能力，预防各种传染病、胃肠病、蠕虫感染、近视、龋齿和牙周疾病、贫血、沙眼、营养不良的发生。

⑦利用宣传橱窗、家长会、黑板报、班队会等平台 and 渠道做好健康宣传，每月一次更换健康教育主题及内容。

⑧鼓励教师参加各类培训学习，提高教师健康教育水平。

（2）教师健康教育

①衣着整洁、仪表端庄、公共场合不准穿拖鞋、平脚短裤、背心。女教师不穿露脐装、超短裙（裙子要）或“薄、露、透”的服装，避免妖艳、花哨。

②男教师在校内不抽烟。

③上课时不对着学生咳嗽、打喷嚏，不与学生口对口近距离讲话。

④加强体育锻炼，增强身体素质，注意饮食，预防疾病。

⑤健康教育教研组长每期期初要制定好本期的教学计划、教研计划，并督促每位任课教师严格按计划实施教学。

8.通风消毒制度

为切实做好我校传染病的防治工作,把传染病工作落到实处,做好通风消毒工作,结合我校实际情况,特制定本制度

（1）预防性消毒

学校做好日常清洁工作，开展预防性的消毒时老师们必须做好个人防护，防护用品包括：一次性医用外科口罩或医用口罩、一次性乳胶手套、工作服等。

①空气：开窗自然通风为主。保持室内空气流通，每天至少早、中、晚打开门窗通风 3 次，每次不少于 30 分钟。冬天寒冷季节，上课时门窗保持缝隙，课后打开门窗通风，注意室内温度不能过低，避免学生受凉。天气暖和后，建议一直保持通风状态。通风不畅的房间按照 $1.5\text{w}/\text{m}^3$ 进行紫外线消毒，时间为 30-60 分钟。

②教室：各班主任每天放学后，用泡腾片（ $500\text{mg}/\text{L}$ ）对教室的桌椅、门把手和学生经常触摸到的地方等进行擦拭（半小时后用清水再擦拭一遍），以及地面消毒（教室和走廊），并做好记录。

③办公室：每天用泡腾片（ $500\text{mg}/\text{L}$ ）对办公室的桌椅、门把手、地面进行消毒，作用 30 分钟后，用清水擦拭。保持开窗通风。并做好记录。

④多功能室：多功能室（音乐室、舞蹈房、美术室、陶艺室等）要求每一批学生使用后消毒一次，由各多功能室负责人用泡腾片（ $500\text{mg}/\text{L}$ ）对场所内相关器材或物品进行擦拭消毒，作用 30 分钟后，用清水擦拭。并坚持每天开窗通风。并做好记录。

⑤卫生保健室、隔离室、门卫：每天用泡腾片（ $500\text{mg}/\text{L}$ ）擦拭工作台、桌椅表面，地面每天清洁。使用 75% 的酒精擦拭消毒温度计、诊疗器械表面。并按照 $1.5\text{w}/\text{m}^3$ 用紫外线进行空气消毒。并做好记录。

⑥饮用水：学校提供符合卫生标准的饮用水，提倡饮用温开水。使用饮水机的单位，定期对饮水机出水口使用 75% 乙醇擦拭消毒。

⑦地面：每天使用不扬尘式的湿式打扫，定期使用有效氯 $500\text{mg}/\text{L}$ 的消毒液拖地消毒，作用 30 分钟后，再用清水拖地。拖把清洗干净后，阳光下暴晒或悬挂于通风处干燥。地面有痰迹等少量肉眼可见污染物时，及时进行擦拭，再用有效氯 $1000\text{mg}/\text{L}$ 消毒液消毒 30 分钟。出现人员呕吐后，立即用一次性吸水材料加足量的含氯消毒剂对呕吐物进行覆盖消毒，清除呕吐物后，再使用 $1000\text{mg}/\text{L}$ 含氯消

毒剂进行物体表面消毒处理。

⑧手卫生：确保学校洗手设施运行正常，配备洗手液或肥皂，学生、老师都要保持良好的卫生习惯，勤剪指甲，勤洗手，在洗手前不触摸口、眼、鼻，并严格按照“七步洗手法”洗手。

⑨卫生间：洗手台面、水龙头及厕所蹲坑等使用含氯消毒剂（有效含氯量 500mg/L）擦拭或喷雾消毒，作用 30 分钟后，再用清水洗净。地面使用含氯消毒剂（有效含氯量 500mg/L）用拖布湿式拖拭，作用 30 分钟后，再用清水洗净。

⑩食堂：食堂餐桌、操作间或准备间等台面每日用洗洁精水溶剂擦拭消毒，去除油污后，用清水擦拭干净。餐饮具使用后，及时清水洗净，并用消毒柜或者煮沸方法消毒。

特别说明：垃圾处理：加强垃圾的分类管理，及时收集并清运。加强垃圾桶等垃圾盛装容器的清洁，定期用含氯消毒剂（有效含氯量 1000mg/L）消毒。

（2）终末消毒

当有疑似或确诊病例出现时，在专业人员指导下进行重点对象进行终末消毒。

注意事项

①消毒剂具有腐蚀性，配置消毒液时，需要做好个人防护。

②化学消毒剂消毒后，用清水擦拭或冲洗，去除消毒剂残留，降低腐蚀性。

③酒精为易燃物，在放置及使用的过程中注意安全。

⑤ 应使用符合国家卫生健康部门管理要求的消毒产品。

9.学校应急接种制度

（1）按照《疫苗流通和预防接种管理条例》规定，依法开展预防接种工作。

（2）需要对学校人群实施群体性预防接种的，必须由学校所在地区（县）级以上卫生行政部门报经本级人民政府决定，并报省级人民政府卫生行政部门备案。任何单位和个人不得擅自组织学校人群进

行群体性预防接种。

(3) 传染病暴发、流行时，需要采取应急措施的，按照上级规定执行。

(4) 凡经区（县）级以上人民政府决定，在学校实施的群体预防接种，由学校统一向学生发放由卫生行政部门制定的预防接种知情同意书，并告知家长带学生到卫生行政部门指定的接种单位和地点进行接种。

(5) 对未按规定接种的学生配合辖区内的社区卫生服务中心及时做好补种工作。

(6) 学校要做好预防接种的宣传动员,提高预防接种率。

(7) 严格执行预防接种家长回执制度。每次接种工作均要做好登记、统计、归档等工作。

(8) 做好在校生预防接种证的管理。入学时收集保存，接种后做好登记，毕业后发给学生。

二、工作流程及细则

(一) 春节及寒假期间

1.工作方案及制度建设工作安排

(1) 春节和寒假期间的具体防控措施

①制定学校关于做好新型冠状病毒感染的肺炎疫情防控工作方案，成立常州市金坛区东城实验小学新型冠状病毒感染的肺炎疫情防控工作领导小组和专项工作组，确保各项工作落实到位、责任到人。完成时间：2020年1月28日。

②制定做好新型冠状病毒感染的肺炎疫情防控应急预案，加强春节和寒假期间的专人值班值守，确保信息畅通，严格落实校园出入等制度，严控外来人员和车辆进入校园。完成时间：2020年1月28日。

③根据上级部门要求，认真做好师生疾控应急排查统计工作，密切跟踪寒假期间到达或途经湖北等疫情重点防控地区、离坛返坛教职工和学生的情况，按时做好日报工作。落实时间：2020年1月28日起。

④通过学校微信公众号、班级群等平台渠道，及时向师生员工和家长发布相关通知和生活提示，积极开展卫生健康教育，加大疫情防治知识和防控要求宣传普及力度，引导师生、家长居家或外出时做好防控，劝诫师生、家长少外出尽量不外出，不参加集会，不到人群密集的地方去，外出要戴口罩，勤洗手，发现咳嗽、打喷嚏或发热症状应及时就医。

(2) 春学期开学前的具体防控措施

①落实后勤和卫生设施保障。学校在开学前做好学生餐供应，饮用水的安全监管。严格落实食堂从业人员持有效健康证明上岗。做好供水设施饮水机等的清洁、消毒工作。物资保障组严格按照标准设置好医学隔离点，并根据疫情发展情况，提前准备疫情防控所需应急物资储备，对于短缺的医疗、防控应急物资装备全力组织货源采购。储备足量的个人防护用品（如外科口罩、手套、洗手液）和消毒剂（漂白粉、医用酒精等）、体温计，洗手间配备洗手液。

②开展卫生整治专项行动。环境消杀组要根据《防控消毒杀菌工作方案》要求，在假期开展校园内环境清洁整治行动，尤其在师生返校前，持续、深入开展环境卫生整治，彻底清除各类病媒生物孳生环境，加强教室、食堂、运动场馆、图书馆、厕所等重点区域和场所环境卫生改善，做到日常通风换气，保持室内空气流通，以干净、卫生、安全的环境迎接师生返校。

③做好湖北等疫情重点防控地区学生的信息摸排，主要包括学生姓名、家庭地址、父母姓名及联系方式，开学前动态等信息。认真细致做好湖北等疫情重点防控地区教职工信息统计工作。实行动态管理，信息跟踪到位，严格落实 14 天隔离观察制度。

④开学前各班一律不组织师生集体返校活动，处在湖北等疫情重点防控地区的师生员工必须等通知返校。学习指导组统筹做好学生居家学习生活指导，班主任及科任老师按学习指导方案做好在线指导等工作。

⑤开学前，对全体教职员工进行新型冠状病毒感染的肺炎疫情防

控工作的业务培训。尤其是积极组织教师参加常州市教师发展中心组织的两次网络“新冠肺炎疫情”防控主题培训活动。两次培训都严格按照上级行政的要求，第一次做到全员参与，第二次做到班主任与全体行政全员参与。

⑥开学前，通过班主任进一步明确“体温异常(体温达到或超过37.3度)的学生不得到校上课”，并及时督促指导其到医疗机构就诊。信息排查上报组做好疫情重点防控地区师生信息摸排和调查统计工作，并密切跟踪其情况。课业指导组制订好延迟报到学生的课业补习指导方案。

(3) 春季学期开学后的具体防控措施

①严格执行传染病防控相关制度，全面落实教职工、学生的晨午检及因病缺勤缺课病因追查与登记等制度，对体温异常(体温达到或超过37.3度)并有传染病可疑症状的人员，及时报告，及时送医疗机构诊治。

②规范落实学校室内外消毒工作。在区疾控中心等卫生服务中心的指导下，环境消杀组严格按照《防控消毒杀菌工作方案》要求，组织师生员工做好每日室内外消毒工作，全力营造一个干净卫生的环境。

③强化学校卫生健康教育。春学期开学后，宣传教育组通过多种形式开展新型冠状病毒感染的肺炎等传染病防控宣传教育，帮助师生提高防范意识、了解防治知识，引导师生科学做好防护，保持充足睡眠，积极参加体育锻炼，增强体质和免疫力，养成良好卫生习惯和健康生活方式。认真贯彻落实《中小学健康教育指导纲要》要求，切实把健康教育课纳入教学计划，上好健康教育课，将健康教育融入教育教学各个环节，提高健康教育质量。

④新型冠状病毒感染肺炎疫情防控期间，原则上停止一切大型活动，推迟外来专家到校指导项目，直至疫情结束方可启动。

⑤严格执行新型冠状病毒感染肺炎疫情上报制度，落实每日疫情防控“零报告”，不得漏报、迟报、瞒报。

⑥建立进校洗手、量体温及登记制度，加强进校卫生及疾患管理，

做到防患于未然，做到早发现，早隔离，早送诊。

(4) 工作要求

①提高政治站位，加强组织领导。全校师生员工要切实增强风险意识，牢固底线思维，坚决贯彻习近平总书记、李克强总理的重要指示和国家新型冠状病毒感染的肺炎疫情防控工作电视电话会议精神，充分认识此次疫情的严峻性、复杂性和紧迫性，高度重视新型冠状病毒感染的肺炎等传染病防控工作，坚决摒弃任何侥幸心理，确保各项措施贯彻落实到位。

②强化联防联控，及时有效处置。要密切关注新型冠状病毒感染的肺炎疫情防控形势发展变化，加强与所在街道、社区及区疾控等部门的密切联系，及时掌握疫情信息，获取专业指导，严格落实疫情防扩散措施，切实做到及时发现、及时报告，积极主动配合相关部门快速有序做好疫情处置工作。

③规范信息公布，确保教育稳定。新型冠状病毒感染的肺炎疫情的相关信息以权威部门发布为准，在疫情防控工作中要做到不信谣，不传谣，营造健康舆论氛围。有关新型冠状病毒感染的肺炎相关宣传、防治等资料由学校宣传教育组统一发布。

2.健康监测日报工作细则

(1) 学生

学生每天通过我的常州 APP、钉钉平台打卡、微信汇报等方式向班主任汇报个人相关信息，由行政办每日上午 10:30 前汇总，上午 11:00 前上报区教育局、江苏省校园疫情防控信息系统。

学生每天测量体温 1 次，并在纸质表格进行记录，开学交由学校查验存档。

(2) 教职工

全体教职工每天通过钉钉平台打卡，微信汇报等方式向行政办上报个人相关信息，行政办每日上午 10:30 前汇总，上午 11:00 前上报区教育局、江苏省校园疫情防控信息系统。

4.校园封闭管理安全保障工作细则

根据省新型冠状病毒感染的肺炎疫情防控工作领导小组学校防控组相关要求，我校在疫情结束、未开学前，实行校园封闭管理。

(1) 实行校园封闭管理，除应急值班值守人员，其他人员一律禁止进入校园。

(2) 确因防控工作需要进入校园的校外人员，需获得值班领导批准，履行报批手续。

(3) 入校人员要实名登记并接受体温检测，并记录进出时间、工作区域等，尽量减少与师生接触的时间，全程佩戴口罩。

(4) 在疫情结束前，学校图书馆、体育馆、学生活动中心等室内场馆一律关闭，学校所有场所设施暂停向社会开放。

(5) 安保人员、值守人员、保洁人员熟悉了解防疫知识，并带好口罩，自觉履行登记、测量体温等相关配合工作。

(6) 安保人员、值守人员、保洁人员要严格遵守防疫规定，身体健康状况及时报备，学校要掌握信息。

(7) 传达室、值班人员工作室每天做好消毒工作。

(8) 认真应对，精准施策，做好防范，相互提醒，共筑校园安全防护墙。

5.校园环境及设施整治工作细则

为防止新型冠状病毒感染肺炎疫情的流行和蔓延，确保广大师生员工身体健康和生命安全，依据我校疫情防控应急预案总体要求制定本工作细则。

(1) 充分认识做好环境整治工作的重要性的

学校因人员密集、流动性大，安全风险高，要进一步提高认识，重视做好学校环境和设施设备整治工作，切实落实各项管理制度措施，维护广大师生身体健康。

(2) 落实好环境整治工作的主体责任

主要负责：校长室 综合保障中心

(3) 做好校园环境和设施整治工作

①关注学校校园及周边环境、建筑环境、室内环境、公共区域（走廊、楼道、食堂、厕所、洗手池）以及视线可及的范围都要整齐、美观、干净、舒适。

②检查学校水电气、场馆的设施和设备安全使用、功能维护、更新更换等，确保不留死角、全方位覆盖。

（4）相关措施

定期清洁，创造校园优美环境。

日清洁：门卫室地面和物品(每天二次消毒，84 比例 1：100)，厕所地面，隔栏，蹲坑、水池(每天二次消毒，84 比例 1：100)，公共走廊楼道区域地面(每天一次消毒，84 比例 1：100)，会议室、食堂、阶梯教室、办公室每天一次用酒精擦拭办公桌椅、门把手、电话、电脑等办公器具，用 84 消毒液稀释拖地)，半小时后再用清水拖干净。以上场所开窗通风每天三次，每次半小时以上。每天用 84 按 1:100 稀释后用喷雾器消毒门把手，楼梯扶手，厕所隔断门，半小时后再用清水擦拭一次。

周清洁：每周周五下午做好校园死角、饮水机、食堂、体育场馆、专用教室等重点场所的专项清洁工作。

6.物资保障工作细则

面对新型冠状病毒感染肺炎疫情防控的严峻形势，应迅速采购疫情防控物品和物资，应买尽买，保障学校正常开学。

（1）储备一定数量的防控物品和物资，体温枪、紫外线灯等按班级数和专用教室数配备，消毒液等消耗品按两个月的使用数量配备。

（2）进校后由专人负责验收把关，危险品注意使用说明。

（3）物资放置在干燥通风场所，做好标识，防止损害。

（4）一般防控物资为口罩、手套、工作帽、体温计、洗手液、肥皂、消毒剂、消毒设施、垃圾袋等。

（5）临时隔离室应配备一定数量的医用防护口罩、医用一次性防护服、护目镜、工作鞋或胶靴等，以备确诊病例/疑似病例/密切接触者和进行环境消毒时使用。

(6) 定期清点，及时增补。

(7) 杜绝非法购买、使用伪劣产品或者其他违规现象的发生。

6.防控宣传教育工作细则

(1) 及时通过微信、短信、QQ群、校园网等新媒体及防控工作联系网络，多方式、多途经将新型冠状病毒感染的肺炎疫情防控知识推送给师生员工，积极开展健康教育，做好提醒、疏导和教育工作。

(2) 积极动员师生全力配合学校、社区和政府的各项防控措施，严格执行各项制度，做好个人卫生和防护，提升师生自觉防控的意识和能力。

(3) 引导师生员工延期开学期间尽量居家，不走亲访友、不聚会聚餐，不到人员密集的公共场所活动。

(4) 通知有疫情高发地区居住史或旅行史的师生，自离开疫情高发地区后，居家或在指定场所医学观察14天，不得提前返校，更不能隐瞒。

(5) 做好教职员工的防控技能培训。组织学校防控领导小组、工作机构、部门负责人、校保健工作人员、学校服务人员、全体教师学习防控知识和疫情应急处置预案，掌握学校传染病防控工作流程和各项制度，增强法制观念，依法依规开展科学防控。特别是对学校医务保健人员的规范流程培训要细致、到位。

(6) 加强对学校的微信公众号、班级微信群、校园网等线上载体的管理，坚决不造谣、不信谣、不传谣。班主任加强对家长各种群的管理和引导，不传播未经证实的信息和资讯。

(7) 充分利用广播、班会、黑板报、网络等载体宣传疫情防控措施，引导师生增强自我防控意识。

(8) 严格落实责任纪律，全面引导党员干部坚守岗位，明确职责，带头做好各项防疫工作，做师生的榜样，工作的楷模，积极传播正能量。

(二) 开学前后防控工作的具体落实

1. 工作重点

做好“两严防、两确保”：严防疫情扩散、严防疫情暴发；确保（校园一方）净土、确保生命安全。

2.开学前相关工作

①学校每日掌握教职员工及学生健康情况，实行“日报告”、“零报告”制度，并向主管部门报告。开学前应当完全掌握师生当前的健康状况，并给予返校建议。（张伟江）

②学校对全体教职员工开展防控制度、个人防护与消毒等知识和技能培训。其中，特别要强调如下事项。（杨国华 王花）

各位班主任要告知每一位即将返校学生的注意事项（所有教师同样要注意）：

A.准备返校

如果有发热、咳嗽等疑似症状或现象应该居家休息和就地就医。如果没有上述症状，可以正常出行返校。

B.返校途中

a.全程佩戴口罩、戴手套、避免手直接接触公共物品和部位；

b.配合体温检测，出现可疑症状就佩戴外科口罩或 N95 口罩，视情况及时就医；

c.如发现身边人员出现可疑症状应及时报告。

③开学前三天对学校进行彻底清洁，对物体表面进行预防性消毒处理，教室开窗通风。（张洪斌）

④所有外出或外地的教职员工和学生，返回居住地后应当居家隔离 14 天后方可返校。（张伟江）

⑤按上级部门的规定与要求做好洗手液、手消毒剂、口罩、手套、消毒剂等防控物资的储备。（张洪斌）

⑥设立（临时）隔离室，位置相对独立，以备人员出现发热等症状时立即进行暂时隔离。（张洪斌）

⑦学校一期在用校舍与二期在建工程要用护栏隔开，做到工程施工人员一律从施工通道进入，不得从学校大门进出。学校在建的电梯井工程区域也应做好工程围挡，确保工程施工安全，同时也要确保施

工人员不得通过翻越围挡护栏等设施进入校园。（张洪斌）

⑧由教导处提前三天发布开学报道事项，实施错峰到校与错峰放学，家长一定要按照学校规定时间准时接送孩子。（王扣兰）

年级	上午到校时间	下午放学时间	周五放学时间
五	7：30	4：35	4：35
四	7：40	4：20	4：20
三		4：05	4：05
二	8：00	3：40	3：55
一		3：20	3：35

为做好疫情防控工作，请各班级一定要准点放学。本学期傍晚放学，每个年级均是从一班起到最后一个班级有序离校，主要是避免家长全部拥堵在校门口。

各年级若因错时放学导致晚放学，富余时间由班主任统筹协调，由语、数、英三门学科老师为学生做好学业辅导工作（请各班主任提前安排好，并将相关安排表交至年级组长处）。

⑨开学前，在卫生防疫部门的指导下对学校师生饮用水设备进行彻底消毒，并做好记录。后勤部门做好开学工作所需要的必备物资储备，例粉笔、拖把等卫生洁具等。（张洪斌）

⑩门卫管理严格按照上级行政部门要求操作，严防外来人员随意进出校门。（张洪斌）

3.开学报道当天

（1）成立体温测量小组负责学生早晨进校园的体温测试（上午7：00到校）。（张洪斌）

（2）严格落实教职员工及学生手卫生措施。餐前、便前便后、接触垃圾后、外出归来、使用体育器材、学校电脑等公用物品后、接触动物后、触摸眼睛等“易感”部位之前，接触污染物品之后，均要洗手。洗手时应当采用洗手液或肥皂，在流动水下按照正确洗手法彻底洗净双手，也可使用速干手消毒剂揉搓双手。同时，对学生也要进

行相关卫生知识的教育，例如何戴口罩、如何文明如厕、怎样做到不随地吐痰不随意乱扔垃圾等。（丁飞 张玲）

（3）相关学习常规教育：例上、下学时间的教育；减少与他人见面、接触；不串班；就餐、学习时要保持距离等。（丁飞 王扣兰）

（4）对学生进行用餐常规的教育。（丁飞 张玲）

（5）学生图书分发，全程要注意安全。（王扣兰）

4.正常开学后

（1）落实晨、午检工作

①关于晨检：体温测量组所有成员每天早晨 7：00 全部到校门口对学生体温测量，学生进行体温测量时要自觉排好队，互相之间要保持 1 米的距离。在测量过程中如果发现发热、干咳、乏力、鼻塞、流涕、咽痛、腹泻等症状，应立即做好隔离工作，并及时报告校医王花且与家长联系。

②关于午检：每班班主任负责对本班学生进行午检。要求同上。

以上晨午检工作均要做好台帐记录。（张洪斌 王花）

③教师体温监测工作：各办公室主任每天对所在办公室教师的体温进行监测，早晨和中午各一次，如发现发热等症状要立即报告校医王花并做好每天的体测监测记录工作。（张伟江、王花）

④加强因病缺勤管理。做好缺勤、早退、请假记录，对因病缺勤的教职员工和学生及时追访和上报。学校对上述情况实行“日报告”、“零报告”制度，并向主管部门报告。（张伟江 王花）

（2）开窗通风

各类生活、学习、工作场所（如教室、图书馆、学生实验室、体育活动场所、餐厅、教师办公室、洗手间等）加强通风换气。每天早晨当班教师来校后第一件事就是至各教室进行开窗通风。每节下课后，我们的任课教师一定要指导学生开窗通风（每班设置开窗通风管理小组长，开窗工作可由小组长具体负责）。总之，每日通风不少于 3 次，每次不少于 30 分钟。各办公室主任要安排好各办公室的开窗通风，每天要安排好专人打扫办公室和开窗通风工作，此项工作任务安排于

开学初即要将责任人粘贴至各办公室门后，办公室负责人要加强督促（较大的办公室每天可以有两人负责卫生打扫与开窗通风工作）。（张洪斌 吴慧俊）

关于空调使用，开学后天气已经转暖，不建议使用空调。当然，总务处要对所有空调的空气滤清网全面进行一次清洗，以保证空调系统供风安全，保证充足的新风输入，所有排风直接排到室外。（张洪斌）

（3）中午师生用餐（张玲）

①学生用餐

一、二、三年级全部按照在教室进行用餐要求备餐。餐后，由值班教师带学生到室外有组织的进行活动，要确保学生不乱串班级、不到其他班级活动场地进行活动。原则上，学生餐后至 11：45 前应在室外活动，11：45 后回教室进行相关室内学习等。

四、五年级用餐：四年级于 11：10 准时至食堂进行用餐，五年级于 11：10 准时至篮球馆（体育馆二楼）进行用餐。用餐时要做到不讲话，分餐到位。

所有学生用餐要做到文明卫生、安静有序。用餐前每位学生均要洗手方可用餐。

②教师用餐

凡值班教师要负责班级学生用餐的看护与管理，并与学生共同用餐（分餐）。

其余在学校用餐的教师，一律于 11：10 后至教师餐厅用餐，教师用餐时自觉做到与他人保持 1 米以上的距离，用餐时勿与他人交流，每餐桌最多坐 5 人。

（4）上课（王扣兰）

①上课场所：开学初至疫情未完全解除前，所有学科教师（体育与需要到室外上课的学科除外）均在学生原所在班级上课，综合学科教师暂时一律不到专用室上课（音乐教师可以至姚瑜婷老师处领取电子琴进行辅助教学，待疫情过后归还姚老师）。

②教师上课要求：建议老师授课时佩戴医用口罩。

③体育课：全体体育教师应认真组织学生在体育课中做好锻炼工作。体育课于年级组内选课暂时也停止，学生不进行串班选修。针对当前防控形势，体育教师要针对班级学生进行有益尝试，开展体育教育教学改革实验。每一位体育老师要切实做到让学生在体育课中感受到“有趣、出汗、安全、技能”的实际意义与价值，为常州市体育改革实验校做出应有的贡献。

体育学科的教师也要在当前防疫时机，为学生适当开展相关疫情防控方面的知识讲座，尤其是雨天时更要利用好时机。体育学科教师备课时要将此内容纳入备课内容中。

(5) 学生课间活动（王扣兰 周道静）

①每一节课下课的课间：由刚任课结束的老师引导学生有序上厕所，在本班教室门口或教室内进行适当活动，直至下节课的老师来到教室（下节课老师一般要提前5分钟到所在任课班级）接管该班学生的活动看管与引导。

②学校大课间（每天早晨的出操时间）：全体正副班主任要及时到班，班主任在教室前，副班主任在教室后带领学生一起做室内操进行锻炼，每班学生做室内体操至少3遍。（室内操视频于开学前由周道静负责找教师安装到各教室，要确保到位）。

(6) 放学（王扣兰 张洪斌）

①实行错时放晚学。

②具体放学时间见上表（错时上下学作息时间表），每班级放学不得留任何一位学生。

③班主任或任课教师若需要与家长交流学生学习等方面的事宜，

原则上到校门外边侧与家长保持 1 米以上的距离进行交流，当然学校更提倡电话交流。防疫期间，无特别重要的事宜，一般不请家长来校进行交流。

(7) 关于疫情防控方面的卫生管理

①加强物体表面清洁消毒。应当保持教室、图书馆、餐厅等场所环境整洁卫生，每天定期消毒并记录。对门把手、水龙头、楼梯扶手、室内健身器材等高频接触表面，可用有效氯 250~500mg/L 的含氯消毒剂进行擦拭，也可采用消毒湿巾进行擦拭。（张洪斌 张玲）

②加强餐（饮）具的清洁消毒，餐（饮）具应当一人一具一用一消毒，建议学生自带餐具。餐（饮）具去残渣、清洗后，煮沸或流通蒸汽消毒 15 分钟；或采用热力消毒柜等消毒方式；或采用有效氯 250mg/L 的含氯消毒剂浸泡 30 分钟，消毒后应当将残留消毒剂冲净。

（张玲）

③每天对卫生洁具进行消毒并记录：卫生洁具可用有效氯 500mg/L 的含氯消毒剂浸泡或擦拭消毒，作用 30 分钟后，清水冲洗干净。（张洪斌 张玲）

④确保学校洗手设施运行正常，我校每间教室均设有洗手池，同时每间厕所内也设有盥洗槽，要求每间教室洗手池与厕所内的盥洗槽旁均应备有洗手液或肥皂等，厕所盥洗槽旁应配备速干手消毒剂。（张洪斌）

⑤加强垃圾分类管理，及时收集清运，并做好垃圾盛装容器的清洁，可用有效氯 500mg/L 的含氯消毒剂定期对其进行消毒处理。（张洪斌）

⑥卫生打扫（张洪斌 张玲）

a.关于班级卫生打扫，每班级于中午时安排学生进行卫生打扫，放学时只要对班级地面的纸屑等垃圾稍微捡拾即可，不再单独留学生于班级中打扫卫生。

b.每天放学后，由正副班主任共同合作，对所在班级进行消毒（含地面、门把手、拖把及高频次接触到的地方），可用有效氯 250～500mg/L 的含氯消毒剂进行擦拭，也可采用消毒湿巾进行擦拭，并做好消毒记录。

c.包干区卫生。包干区卫生建议各班于早晨进行打扫，以确保校园清晨就非常干净整洁。

⑦对教职员工、学生和家長开展个人防护与消毒等防控知识宣传和指导。示范学生正确的洗手方法，培养学生养成良好卫生习惯，咳嗽、打喷嚏时用纸巾、衣袖遮挡口鼻。（丁飞、王花）

5.出现疑似感染症状应急处置

（1）教职员工如出现发热、干咳、乏力、鼻塞、流涕、咽痛、腹泻等症状，应当立即上报校医王花，王花同时报校长室，并及时按规定去定点医院就医。尽量避免乘坐公交、的士等公共交通工具，前往医院路上和医院内应当全程佩戴医用外科口罩（或其他更高级别的口罩）。（王花）

（2）学生如出现发热、干咳、乏力、鼻塞、流涕、咽痛、腹泻等症状，班主任或任课教师等应当及时向学校校医王花反馈并临时带至学校医务室，由校医王花指导下采取相应措施，同时通知家长及时带孩子至区人民医院就医。同时，校医王花将相关情况报校长室。（王花）

（3）职员工或学生中如出现新冠肺炎疑似病例，应当立即向辖

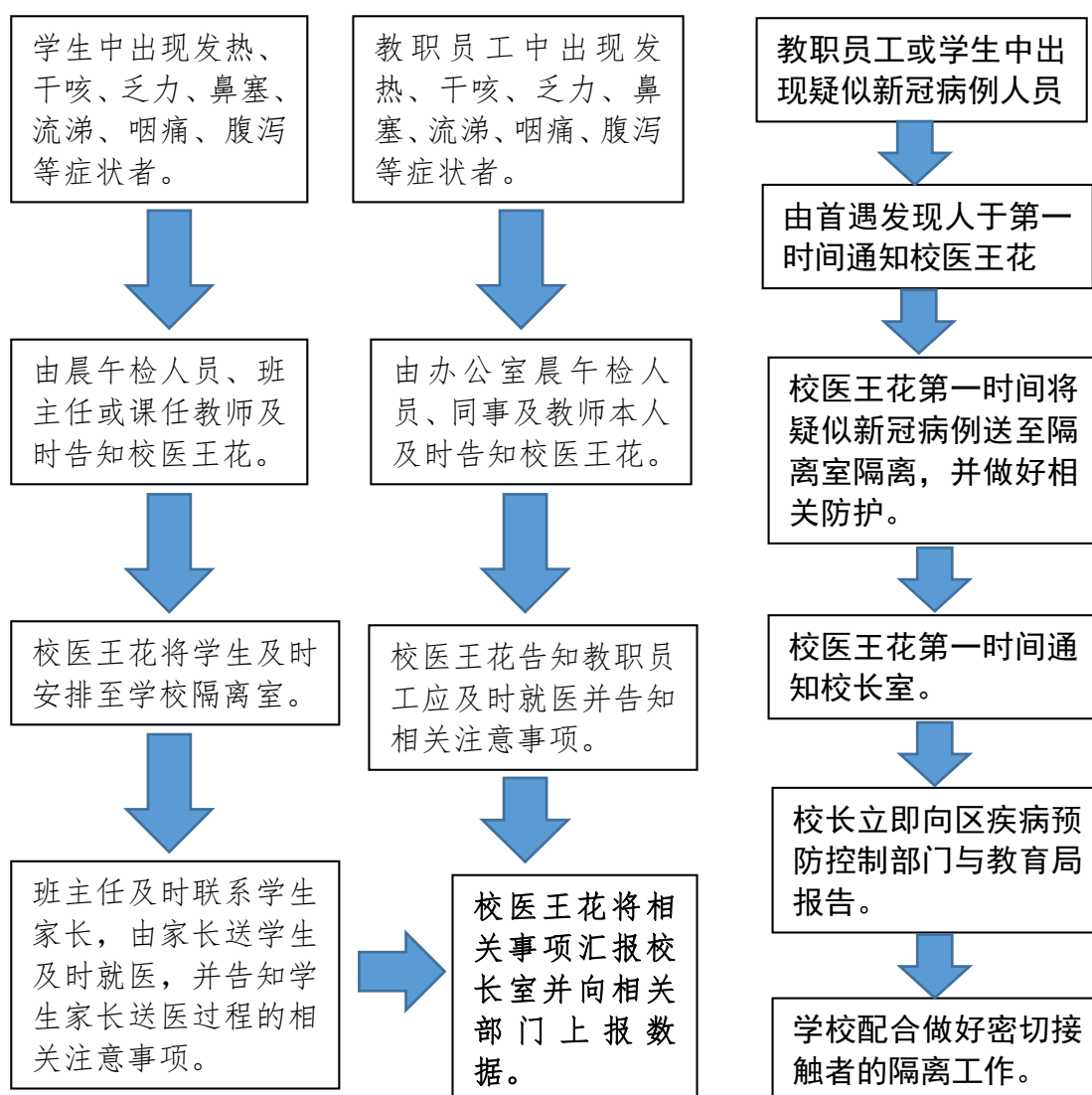
区疾病预防控制中心报告，并配合相关部门做好密切接触者的管理。

（杨国华）

（4）对共同生活、学习的一般接触者进行风险告知，如出现发热、干咳等疑似症状时及时就医。（王花）

（5）王花负责与接受隔离的教职员工或学生的家长联系，掌握其健康状况。

（6）应急处置流程



（三）疫情防控期间师生一日常规指南

为切实做好新冠肺炎疫情期间我校日常教育教学工作，提高防控

水平和应对能力，保障全校师生生命安全和身体健康，根据《江苏省学校及托幼机构新型冠状病毒感染的肺炎防控卫生学技术指南（试行）》、《江苏省中小学校防控指导手册（第一版）》和国家、省、市相关文件精神，特制订本指南。

【学生】

1.上学

（1）早餐后，使用肥皂或洗手液，用流动水严格按照七步洗手法洗手，用一次性纸巾或干净毛巾擦手，洗手后正确佩戴口罩。

（2）出门除佩戴好口罩外，每位学生还需要再备一个口罩放在书包里，以备学生下午使用。另外，每位学生每天需要自带干净的毛巾或纸巾。

（3）入校前在家长的帮助下测量体温，若体温 $\geq 37.3^{\circ}\text{C}$ ，或有发热、乏力、干咳、气粗、胸闷等症状，及时到区指定医院规范就诊，并将健康状况及时汇报班主任，在身体没有恢复前，不得进入学校。

（4）尽量不乘坐公共交通工具，建议步行或乘坐私家车上学。如必须乘坐公共交通工具时，务必全程佩戴口罩，途中避免用手触摸公共交通工具车上物品。

（5）按学校规定的时间错峰到校，并配合学校做好体温检测工作，校门口人员较多时，不得拥挤扎堆，自觉排队，保持1米的安全距离。

2.上课

（1）教室保持通风和卫生清洁。咳嗽、打喷嚏时用手肘衣服或纸巾遮住口鼻，注意手卫生。

（2）课桌椅保持间距最大化，学生一人一桌分开坐。教室内禁止随意走动、调位。

（3）上课期间，师生都要佩戴口罩。课中鼓励学生自主学习，尽量不组织小组讨论活动，学生之间不近距离交流、互动，减少师生、生生之间的近距离接触。

（4）音乐、美术、科学等学科在原班级教室上课。信息技术课

以理论课为主), 体育学科教师要科学组织孩子进行运动, 减少小组合作练习, 倡导单人训练, 保持适当、适度运动。

(5) 每天的大课间体育锻炼活动一律在本班教室有序开展, 活动期间由正副班主任同时到班组织。学生活动时口罩不摘下, 遇到跳跃运动时不跳, 只做上肢运动。

3. 课间及课外活动

(1) 在本班教室、走廊处在老师的指导下进行适度活动。

(2) 课间杜绝追逐打闹, 同学之间不扎堆、不近距离接触, 人与人之间尽量保持 1 米的安全距离。不到其它楼层嬉戏, 不到其他班级串门。

(3) 不在公共场所吐痰, 到指定的厕所如厕, 上厕所后必须按七步洗手洗手。

(4) 同学之间不宜近距离接触。不到其他班级串门。适当、适度活动。

(5) 上下楼梯必须从指定的各班进出口位置出入, 保持适度距离, 不拥挤, 靠右行, 不触摸楼梯扶手。

(6) 自带饮水水壶, 到直饮水机前取水时排队要有序, 并间隔 1 米的安全距离。

4. 午餐及相关安排

(1) 各班在本教室用餐, 餐前、餐后要洗手, 确保清洁。

(2) 领取饭盒时, 有序排队不拥挤、不闲谈。同学互相之间要保持 1 米的距离。

(3) 快速就餐, 就餐期间不说话、不交流, 要保持一定距离。

(4) 餐后立即佩戴口罩, 在值班教师的带领下, 可适当在校园内按规定的路线散步, 11: 45 后回教室进行相关室内自主学习等。

(5) 中午 11: 45 由测温人员进班对学生及值班教师进行体温检测, 若出现体温 $\geq 37.3^{\circ}\text{C}$ 的学生或老师, 按照疫情应急案做好相关处置工作。班级午间值班教师填报体温测量的相关数据。

5. 放学

(1) 学校实行错时放学，不得有任何一位学生滞留在校园内。

(2) 尽量不乘坐公共交通工具，建议步行或乘坐私家车回家；如必须乘坐公共交通工具时，务必全程佩戴口罩，途中避免用手触摸公共交通工具车上物品。

(3) 放学后迅速离校回家，不在外逗留。回家后做好消毒事宜。

(4) 班主任或任课教师若需要与家长交流学生学习等方面的事宜，原则上到校门外边侧与家长保持 1 米以上的距离进行交流，当然学校更提倡电话交流。防疫期间，无特别重要的事宜，一般不请家长来校进行交流。

[教职员工]

1.上班前。在家测量体温，若体温 $\geq 37.3^{\circ}\text{C}$ ，或有乏力、干咳、气粗、胸闷等症状，及时到区指定医院规范就诊，并将健康状况及时汇报学校。

2.上下班途中。尽量不乘坐公共交通工具，建议步行、骑行或乘坐私家车上班；如必须乘坐公共交通工具时，务必全程佩戴口罩，途中尽量避免用手触摸公共交通工具车上物品。

3.进校园。无论是开车进校还是其它方式入校，均需自觉接受体温检测，体温正常进校门；若体温 $\geq 37.3^{\circ}\text{C}$ ，及时到区指定医院规范就诊，严禁带病入校。

4.入室办公。保持办公区环境清洁，建议每日至少通风 3 次，每次 30 分钟，通风时注意保暖。人与人之间保持 1 米以上距离，多人办公时佩戴口罩。保持勤洗手、多饮水，坚持在进食前、如厕后及时洗手。疫情期期间尽量不接待外来人员。

5.教师上课。教师上课必须佩戴口罩，与学生保持一定距离；使用随身扩音器等设备，使用教学用具等设备时应用医用酒精擦拭消毒。

6.批阅作业及分发材料。批阅学生作业，分发学生作业、器材、资料及其他用品前后均需洗手，批阅及分发过程中，都需要佩戴口罩。

7.教师课间运动。建议适当、适度活动，保证身体状况良好。

8.就餐。避免扎堆就餐，避免面对面就餐，就餐不说话，坐下吃

饭时脱下口罩，饭后立即佩戴口罩。

9.中午 12:00，不参加值班的教师由各办公室测量体温责任人对相关教师进行体温测量，若出现体温 $\geq 37.3^{\circ}\text{C}$ ，则教师自行至学校隔离室观察。各办公室责任人填报体温测量的相关数据。

10.集体活动。教研活动、集体备课等活动以线上为主，确实需要集体活动时，按相关要求做好防控措施。

11.食堂工作人员。食堂采购人员、供货人员和食堂员工必须佩戴一次性口罩、一次性帽子和一次性橡胶手套，避免直接用手接触禽类生鲜材料，摘掉手套后应及时洗手消毒。

12.安保人员。安保人员工作时必须佩戴口罩，并与师生保持安全距离；认真询问和登记外来人员状况并测量体温，发现异常情况需及时报告，并与相关人员取得联系后方可放行。

13.临时工作人员。若因学校工作的确需，在得到学校校级领导的认可后，临时工作人员方可办理入校手续。所有临时工作人员进校必须佩戴口罩，并接受安保人员的体温检测、登记等工作后才能进入学校，在校工作期间与师生保持安全距离，工作完成后及时离校。

[学校]

1.日常性预防

(1) 做好物资储备。学校应储备一定数量的防控物品和物资，如口罩、体温计、洗手液、消毒设施或消毒剂等，制定物资储备计划，设立疫情期间物资储备仓库和临时隔离室。有专人落实晨午检制度、因病缺课登记和追访制度。加强酒精等物资管理，避免安全隐患。

(2) 做好校园食堂等公共场所消毒管理。保持室内空气流通，每日早、中、晚打开门窗通风 3 次，每次至少 30 分钟。按照《江苏省学校及托幼机构新型冠状病毒感染的肺炎消毒技术指南（试行）》，做好公共场所、餐具教具等设施的消毒工作，公共上课场所（如音乐室、舞蹈室、电脑室）每进去一批学生应消毒一次，做好消毒记录。

(3) 落实晨午检制度。学校密切监测师生健康状态，体温测量

组所有成员每天早晨 7:00 全部到校门口对同生进行体温测量, 学生进行体温测量时要自觉排好队, 互相之间要保持 1 米的距离。在测量过程中如果发现发热、干咳、乏力、鼻塞、流涕、咽痛、腹泻等症状, 应立即做好隔离工作, 并及时报告校医王花且与家长联系。教师早晨进校测量体温若发现有发热等症状者, 教师本人自己立即去医院就医。教师中午体温监测工作, 由各办公室主任负责安排每天对所在办公室教师的体温进行监测, 如发现发热等症状要立即报告校医王花并做好隔离工作, 同时要做好每天的体温监测记录工作。

(4) 加强因病缺勤管理。做好缺勤、早退、请假记录, 对因病缺勤的教职员工和学生及时追访和上报。学校对上述情况实行“日报告”、“零报告”制度, 并向主管部门报告。严格执行学生因病缺课登记追踪制度, 在 24 小时内将学生因病缺课信息上报至“江苏省学生健康监测系统”(http://www.jscdc.cn/school)。

(5) 开展健康教育。普及呼吸道传染病的防控知识, 教育学生打喷嚏时要主动用手肘衣服遮住口鼻, 及时洗手, 提高防病意识。开展手部卫生教育, 培训广大师生掌握七步洗手法。

(6) 做好心理指导。倡导师生员工维持正常的生活节奏, 调整良好的心理状态, 提供必要的校园支持。

(7) 调整完善教学计划。延期开学期间将利用名师空中课堂等教育平台组织线上教学, 开学后及时调整完善教学计划, 弥补教学时间不足。不能按时报到的学生, 由学校统筹安排, 明确任课教师, 加强线上个别辅导和答疑。

(8) 建立联系机制。建立健全校内有关部门和人员、学校与家长、学校与当地医疗机构及教育行政部门的联系机制, 完善信息收集报送渠道, 保证信息畅通。

(9) 落实疫情报告制度。学校一旦发生新冠肺炎疫情, 按程序及时上报, 并协助卫生健康部门开展疫情防控工作。学校主要负责人要第一时间到一线指挥调度。

2. 早上进校期间

(1) 师生入校：学校对所有进入校园的教职工、学生进行体温测量，要求所有人员必须佩戴好口罩才能进入校园。如体温在 36.8℃-37.3℃之间，应向学校报告，学校派专人进行处理；高于 37.3℃的一律不得进校，并进行统计上报。

(2) 外来人员：疫情防控期间，学校将严格管理流动人员进入校园，禁止无关外来人员进入校园；如外来人员来访，必须经学校同意，登记相关信息、测量体温后，佩戴口罩进入校园，在指定接待室接待。

3.上班上课期间

(1) 健康宣传教育。学校充分利用微信、广播等平台，利用晨会、班会、体育课、食堂就餐等时间，开展多种形式的健康宣教，普及呼吸道传染病防控知识。

(2) 师生集会。学校在疫情防控期间，不组织校内各种大型师生集会（含升旗仪式、跑操、教师例会等），积极组织教师参加教育部门或学校组织的线上教学教研活动。

(3) 课间活动。每一节课下课的课间，由刚任课结束的老师引导学生有序上厕所，在本班教室门口或教室内进行适当活动，直至下节课的老师来到教室（下节课老师一般要提前 5 分钟到所在任课班级）接管该班学生的活动看管与引导。年级组督促学生上、下课期间必须佩戴口罩；课间不得人员聚集，人与人之间保持 1 米以上距离，严禁追逐打闹，建议适当、适度活动；

(4) 校园公共场所和设施设备消毒管理。根据《江苏省学校及幼托机构新型冠状病毒感染的肺炎防控卫生学技术指南（试行）》和《江苏省学校及托幼机构新型冠状病毒感染的肺炎消毒技术指南（试行）》，每日两次对教室、实验室、图书馆、食堂、学生宿舍、卫生间、等公共场所和垃圾桶站及相关设施设备进行消毒，并加强通风换气。公共上课场所（如电脑室）每进去一批学生应消毒一次。

(5) 废弃口罩收集和消毒。防疫期间，摘口罩前后做好手卫生，废弃口罩放入专用垃圾桶内，集中收集废弃口罩，每天两次使用 75%

酒精或含氯消毒剂对垃圾桶进行消毒处理。

4.就餐

(1) 各班在原教室就餐。就餐前不得拿下口罩，就餐后立刻带上口罩。

(2) 就餐时尽量不要靠在一起，保持一定距离。

(3) 餐具用品须高温消毒，操作间保持清洁干燥，严禁生食和熟食用品混用，避免肉类生食。建议营养配餐，清淡适口。

5.卫生打扫

(1) 关于班级卫生打扫，每班级于中午时安排学生进行卫生打扫，放学时只要对班级地面的纸屑等垃圾稍微捡拾即可，不再单独留学生在班级中打扫卫生。

(2) 每天放学后，由正副班主任共同合作，对所在班级进行消毒(含地面、门把手、拖把及高频次接触到的地方)，可用有效氯 250~500mg/L 的含氯消毒剂进行擦拭，也可采用消毒湿巾进行擦拭，并做好消毒记录。

(3) 包干区卫生。包干区卫生建议各班于早晨进行打扫，以确保校园清晨就非常干净整洁。

6.应急管理

(1) 制定《新型冠状病毒感染的肺炎疫情应急处置预案》，完善疫情报告、晨午检、学生因病缺课登记追踪、复课证明查验、通风消毒等制度。出现疫情立刻启动应急预案。

(2) 师生员工病愈或隔离期满后，须持出院小结或解除隔离告知书等材料到学校卫生室(保健室)复核确认登记，持有校医出具的复课证明方可回教室上课。学生因病或隔离期间缺课，教师应对学生开展适当的网络教学与补课。

[家长]

1.给孩子准备充足合格的口罩，干净的毛巾或纸巾。

2.孩子在家期间，要观察孩子的身体状况，若孩子身体不适(感冒、发热、咳嗽等症状)，特别是体温 $\geq 37.3^{\circ}\text{C}$ 时，应及时就诊，并将

情况及时报告给班主任，不得在孩子身体不适的情况下送孩子来学校。

3.养成孩子卫生习惯，特别是要指导孩子及时规范洗手。

4.接送孩子时正确佩戴口罩。尽量避免乘坐公共交通工具，建议步行或乘坐私家车接送。如必须乘坐公共交通工具时，务必全程佩戴口罩，途中避免用手触摸车上物品。

5.在指定区域接送孩子，接受学校管理，不聚集、不闲谈，人与人之间保持一定距离。

6.保持家里开窗通风，做好相关消毒工作。

7.向孩子宣传防控知识，保持良好的心态。教育孩子不信谣、不传谣。

8.合理安排孩子饮食。保证充足营养、均衡饮食，食物种类丰富多样，适量多饮水。

（四）复课证明查验制度

为了切实加强传染病防治工作，做到早发现、早报告、早隔离和早治疗病人，杜绝传染病的迅速蔓延。我校制定传染病病愈返校复课医学证明查验制度。

1.各班主任要坚持晨午检制度，班主任老师应认真检查班内学生健康情况，做好因病缺勤学生的病因追踪，并将相关信息每日上报给校医。配合卫生部门进行疫情追踪调查和落实各项防控措施。

2.在校学生出现发热等症状，应及时到学校保健室检查，疑似传染病的按《中华人民共和国传染病防治法》中有关要求暂时在指定地点隔离，不得再回班上课，及时通知家长接送医院进一步诊治。

3.学生一经确诊传染病后，班主任与学生家长联系，及时通知学校保健室校医及时上报并记录。

4.有传染病患者的班级应按照传染病法相关规定，对传染病接触者进行相应的医学观察，并做好消毒预防措施。

5.学生病愈且隔离期满时，必须由医院开具复课证明，学生持此复课证明到学校，由校医复检后开具回班复课证明，凭此证明方可回班复课。校保健室应将学生的诊断证明和复课证明归档，以备查验。

若校医复核结论与学生的医院病愈返校证明不一致，以校医的结论为准，学生暂不返校上课，并遵照校医的休假建议继续休息。

6.班主任应向家长做好沟通解释工作，若家长对复核结论、休假建议存在争议，校医立即将情况报告校领导、教育部门和疾控机构，协商后做出是否返校的决定，并通知学生和家長。

7.校医出具的复课证明应为一式两份，与学生各执一份，并整理保存。

附：常州市金坛区东城实验小学复课查验证明

常州市金坛区东城实验小学复课查验证明

班班主任：您好！

经过跟踪病况、查看病历及检查等所得资料综合分析，您班学生_____，现已达到复课标准。建议：加强锻炼，避免受凉，_____。

衷心感谢您的配合！

校保健室：

20 年 月 日

注：本复课查验证明为一式两份，学生与校医各执一份。

（五）食品安全及疫情预防应急预案

为了有效预防和应对学校师生群体性食物中毒或疫情爆发，切实保障广大师生员工的身体健康和生命安全，及时、有序、高效地做出相应处理，以尽最大努力减少损失和负面影响，维护学校秩序，特制定本预案：

1.实施对象和目标

（2）在校学生、教职员工。

(2) 在食品卫生安全事故和疫情发生之前，针对食品卫生和卫生防疫的各个环节，制定食品卫生安全和卫生防疫的预防策略、措施，预防安全事故和疫情的发生。

(3) 一旦发生食品卫生安全事故和疫情，要做到对安全事故和疫情的紧急响应，对可能的食品中毒者和感染者要做到早发现、早报告、早治疗。并对安全事故和疫情做出快速、科学的应对。

2.组织管理

(1) 成立由校长为一把手负总责的食品卫生安全和卫生防疫安全工作领导小组，负责规划、指导、协调、监督、检查我校食品卫生安全和卫生防疫工作。

(2) 食品卫生安全及卫生防疫工作领导小组成员及职责分工：

组 长：杨国华 负责全面工作

副组长：张洪斌 协调我校食品卫生安全和卫生防疫工作，发生突发事件后启动应急预案。

张 玲 负责督查我校食品卫生安全和卫生防疫工作各项制度的具体落实。

成 员：

王 花 负责构建我校食品卫生安全和卫生防疫工作各项制度并检查落实。

蒋夕兰 负责对食堂、每天采购的食品进行检验（有关证件），负责食堂餐具的消毒检查和验收，学校食堂的卫生安全工作和卫生防疫工作。

王国美 负责对食堂从业人员进行初步体检，食堂每餐的留样和试尝，食堂满意度的调查、食堂各项设施的安全检查。

各班主任：负责向学生进行食品卫生和卫生防疫知识的宣传和培训，教育学生不要到无证地点就餐，教育学生养成良好的卫生习惯和饮食习惯。

(3) 日常工作由组员负责，发生重大突发事件时由学校食品卫生和卫生防疫安全领导小组统一指挥。

3.经常性预防与控制措施

(1) 宣传教育

通过学校开设的健康课程进行健康教育，通过板报、网络、班会等多种形式的预防传染病（新型冠状病毒肺炎病毒）和食源性疾病（含食物中毒和肠道传染病）的知识宣传，增强广大师生员工公共卫生意识和自我保护能力，培养良好的卫生习惯，利用家长会等形式，向家长讲解预防食源性疾病知识和学校的工作要求，以取得家长的配合和支持。

(2) 预防措施

①制度建设及实施

a.责任制度：食品卫生安全及卫生防疫工作领导小组组长、副组长为学校食品卫生安全及卫生防疫的第一责任人，其它组员为具体责任人。

b.食品卫生安全事故和疑似疫情报告制度：班主任、教职员工、食堂从业人员等发现食品安全事故和疑似传染病人后立即向组长和副组长报告，组长和副组长向教育局进行汇报，必要时要市卫生防疫部门汇报。

c.责任追究制度：对食品卫生和卫生防疫各项制度落实和检查不到位的；对食品卫生事故和疑似疫情有迟报、谎报、瞒漏报或处置不当的，要追究当事人的责任。

d.值班制度：实行 24 小时值班制度。

e.门卫登记制度：严禁闲杂人员进入学校。

f.晨午检制度：各班主任每天早晨中午两次对学生的健康情况进行观察询问，发现疑似病人立即送往学校医务室进行隔离。

g.缺课缺勤登记制度：各班主任和任课教师每天对班级缺课、缺勤的学生进行登记，并核实缺勤原因，发现疑似病人立即向医务室报告。

h.食堂的检查制度：学校食品卫生和卫生防疫安全领导小组组员每天对食堂的进货、加工、销售、卫生等进行检查并记录，发现问题

立好进行整改。

i.食堂每餐实行试尝和留样制度，每餐提前 30 分钟试尝和留样。

j.食堂消毒记录详实，食堂用品以及餐具消毒到位。

②预防措施

a.严格校园管理，坚持来访登记等制度，疫情期间严格控制外来人员到学校，也不组织师生外出学习参观，不安排大型的集体活动。

b.加强对食堂水源的管理，食堂使用经过检验合格的自来水。

c.无关人员不能进入食堂等场所，食堂内部建立保卫制度、安全自查制度和消毒制度。

e.加强食品卫生安全宣传和食品从业人员的管理，加强对食品从业人员的培训，食品从业人员每一年体检一次，体检合格后方能上岗，健康证必须上墙公示。

f.加强学校食堂的管理，食堂严格按照食品卫生法进行规范操作，提倡师生在学校就餐。学校与卫生部门的联系，加强对学校周边饮食餐馆的卫生监督。

g.总务处派专人对食品卫生和卫生防疫进行检查。

h.教育学生留意自己及身边的同学的身体情况，如有不适立即报告老师。

i.教育师生加强个人卫生，勤洗手，保持生活环境、工作环境的空气流通，多参加体育锻炼，增强自己的免疫能力。

j.若当地有疫情发生，教育学生尽量不到人群比较集中的地方活动，尽量不接触外来人员。

k.若在校内发现疑似食物中毒或疑似传染病人，学校校医立即陪

同病人到医院进行诊治。若是疑似传染病，病人和陪同人员都必须带上口罩，以防传染。

1.学校有关疑似食品中毒或疑似疫情的信息，除按正常渠道上报外，任何人不得擅自向学生、教师、家长和新闻媒体发布，注意正面宣传，防止师生恐慌，以维护学校和社会秩序的稳定。

（六）发生疫情时的应急处理工作方案

（1）疫情发生时的应急处理流程

发现确诊/疑似病例或无症状感染者，立即启动《东城实验小学传染病防控预案》，按照国家和地方卫生部门制定的疫情发生处置流程，及时管控上报卫生、教育主管部门，所有工作务必在当地疾控部门、专业医务工作者的指导下开展，及时隔离感染者和密切接触者，查询活动轨迹，关闭相关教学、活动、办公区域，提升心理辅导等级，以上工作不得在无指导下自行处理。

病例发现及送诊：

①师生中出现发热、咳嗽、乏力等可疑症状，通过信息报送系统上报，学生可第一时间报告班主任；教职员工第一时间告知年级组长与校医。

②呼叫 120 送往医院，不得乘坐公共交通工具。除司机外，由 1 名老师陪同前往医院发热门诊就诊。陪同人员需做好必要防护措施，乘车时务必保持一定间隔。

③诊断结果为确诊或疑似病例、无症状感染者的，除按规定隔离和治疗外，陪同就诊的人员需立即隔离观察。

④诊断结果未明确但无需住院治疗的，须居家观察，不能到校。

⑤诊断结果为非新冠肺炎患者的，返回学校或家中自我隔离。在保证身体健康的情况下，正常参与学习活动。

（2）确诊病例后校园管控升级

①协助疾病预防控制机构，依据国家最新公布的《新型冠状病毒

肺炎防控方案》，确定密切接触者，并在其指导下分类处置，学校按照疾控的要求实行部分停课或者全校停课的措施。

②在疾控的指导下对相关场所进行终末消毒。

(3) 疫情发生后的联防联控措施

①一旦校园疫情发生，与当地疾控部门、指定医疗机构、教育主管部门等相关部门于第一时间形成联防联控机制，由疾控部门、指定医疗机构对学校相关工作给予全面专业指导，学校所有工作应在指导下开展。

②稳定师生员工思想，做好全校师生员工心理辅导。及时通报准确信息，关注网络舆情发展。

③加强全网疫情专题舆情监测，发现重大舆情及时在防控工作群通报，第一时间上报学校疫情防控工作领导小组，并协同有关部门，跟进处理。

④密切关注疫情防控的形势发展变化，利用校内媒体和官方渠道，及时宣传疫情防控的注意事项、辟谣信息和重大舆情信息等，强化校内舆情监测与引导。

(七) 新型冠状病毒感染的肺炎疫情防控应急演练方案

为进一步强化新冠肺炎疫情防控工作，全面提高我校突发公共卫生事件的应急处置能力，控制新型冠状病毒的传播和流行，切实维护全校师生身体健康和生命安全，依据《中华人民共和国传染病防治法》《突发公共卫生事件应急条例》和《江苏省突发公共卫生事件应急预案》等相关规定，结合我校实际，决定举办一次新型冠状病毒疫情防控应急演练活动，现制定本方案。

1. 演练目的

通过本次演练活动，检验学校对突发新型冠状病毒疫情应急工作准备情况，检验学校疫情应急的指挥协调、组织能力，检验学校对新型冠状病毒疫情应急处置及技术要求的掌握程度，完善组织协调、监测信息报告，强化预警预测，提高全体教职工的实践技能，做到“早

发现、早报告、早隔离、早治疗”。

2.演练原则

预防为主、防治结合；依法管理、分级负责；针对重点、规范措施；协调配合、加强监测；反应迅速、注重预警。

3.组织机构

为科学、规范、有序进行新型冠状病毒疫情防控演练，保质保量完成预定任务，达到预期演练目的和效果，特成立演练考核小组。

组 长：杨国华

副组长：张洪斌

成 员：丁飞 王花 李晖 王扣兰 张伟江 张玲 吴慧俊
周道静 赵梦颖及各年级组组长

4.演练时间和地点

(1) 演练时间：2020年3月18日（周三）下午2:00

(2) 演练地点：东城实验小学校园

5.参加人员

全体行政、各年级组长、校医、学生代表、保安、保洁人员等

6.演练模块：

(1) 早晨师生到校体温测试流程

①演练参与人员

体温测量小组（丁飞等5人）、保安3人、学生3人

②演练过程

a.师生早晨错峰到校（见错峰到校与放学时间表）；

b.师生戴好口罩在校外排好队（间隔1米）后，有序通过门禁式体温检测仪；

c.遇到体温检测仪报警后，体测测量小组人员立即找出体温异常者，进行再次用额温枪检测体温，并询问是否有其它症状。

d.对再次检测异常者，按应急处置流程（模块六）处置。

③演练注意事项

a.工作程序井然有序。

- b.人员到位及时。
- c.师生进入体温检测仪时不能戴帽子、围巾等遮挡额头的物品。
- d.教师车辆疫情期间，一律不得从西门进出，暂时停放在学校东面停车位。
- e.在出现疑似病例时，要组织人员做好学生的情绪指导和管理、安抚工作。

(2) 外来人员进校流程

①演练参与人员

门 卫：钱新芳 周文庆 谢岳芳

②演练过程

- a.遇到有外来人员来校，保安隔门询问来访人员事由，并立即打电话联系被访问人员。
- b.得到肯定答复后，开校门，对来访人员进行询问、检测体温。
- c.体温检测正常后，方可进入校园，进行必要登记工作。
- d.如遇体温异常者，绝对禁止进入校园，并及时报告学校领导，联系卫生部门对其进行进一步检查。

③演练注意事项

- a.保安人员必须全程戴好口罩，与来访人员交流时间隔 1 米以上距离。
- b.注意微笑服务，礼貌待人，严禁与来访者发生冲突。
- c.来访人员车辆没有必要情况下，一律不得进入校园。
- d.凡进入校园的车辆，一律接受车辆轮胎消毒。

(3) 放学家长接送学生流程

①演练参与人员

行政值周组（李 晖等 5 人）、保安 3 人、学生 3 人

②演练过程

- a.学生实行错峰放学，必须按班级顺序有序组织放学工作。
- b.学生家长在校门口按班级顺序，在指定区域保持与他人 1 米的距离等待学生。

c.学生家长接到学生后，从指定出口有序离开。

③演练注意事项

a.学生全程戴好口罩，排队要间隔 1 米，在（副）班主任带领下出校门。

b.行政值周组或家委会成员要管理好校外等待区的家长，做到有序，安全。

c.班主任或任课教师若需要与家长交流，原则上到校门外，并注意戴好口罩、与家长保持 1 米以上距离。

d.校外培训机构接送学生的，由培训机构责任人按照家长接孩子的要求在指定地点将学生接走，不得让学生滞留并聚集在校门口。

e.遇极个别家长有特殊情况未能按时到校接送者，学生将由班主任或副班主任带领回到学校内，并按照指定地点保持 1 米的间距进行站位，等待家长来接。（同时，班主任要及时与该家长沟通，疫情防控时期家长一定要准时来校接孩子放学回家。）

（4）放学后教室消毒流程

①演练参与人员

班主任（年级组长）5 人，校医 1 人（技术指导），学生 3 人

②演练过程

a.每天早中晚三次开窗户通风，每次 30 分钟。

b.放学后，教室地面、桌椅、门把手、水龙头等高频接触表面消毒，并做好消毒记录。

c.打扫完毕后，师生进行七步洗手法演示。

（5）学生呕吐处置流程

①演练参与人员

保洁员 2 人，校医 1 人，学生 3 人

②演练过程

a.发现学生呕吐，尽快给学生提供一个呕吐的塑料袋，用餐巾纸擦洗呕吐学生嘴唇四周，然后安排呕吐学生到隔离室休息，由校医进一步对学生进行观察，如果学生有发热等现象，按应急处置流程（模

块六) 处置。

b.安排其他学生和无关人员远离被呕吐物污染的地方。

c.保洁员做好个人防护后进行呕吐物与污染环境处理。

③演练注意事项

见《发生学生呕吐时处置方法》

(6) 疫情发现与报告流程

①演练参与人员

班主任 1 人，值班行政 1 人，校领导 1 人，校医 1 人，学生 1 人

②演练过程

a.身体不适学生所在班的班主任，发现学生不适状况及时报学校校医及分管领导，并将学生带往隔离观察室，期间避免与其他人员接触，并及时联系家长。

班主任：周和娣 值班领导：张伟江 值班校领导：杨国华

学生 1 人 隔离观察室：王 花

b.校医第一时间将突发事件及时上报学校校长。

c.校医将相关信息报区教育局医务室、区疾控中心；同时，对患病学生进行体温复测，简单消毒救治、情绪安抚、询问身体状况、登记信息，等待家长来接及时到医院诊治。

d.分管校长将突发事件及时上报区教育局疫情防控指挥部。

校长：杨国华

e.做好学生家长的安抚工作，密切接触者的隔离工作，防止谣言的传播等其它相关教育教学维稳工作。

校长：杨国华 教导处：王扣兰 政教处：丁 飞

f.做好省信息平台的及时上报。

办公室主任：张伟江 (信息上报及宣传组)

③演练注意事项

a.工作程序要做到井然有序。

b.参与人员到位及时。

c.参与人员全程要注意自身防护工作。

d.注意每个部分的时间结点。

7.其他

演练后勤保障：张洪斌 张 玲

摄 像：毛文军

报 道：张伟江 丁飞

（八）发生学生呕吐时处置方法

1.如何处理患病学生和同场所其他学生？

如果学生出现恶心呕吐的症状，尽快给学生提供一个呕吐的塑料袋，安排患儿到隔离室休息。

用餐巾纸擦洗呕吐学生嘴唇四周，带上口罩到学校卫生室(保健室)进一步处理，餐巾纸丢弃于独立垃圾袋内，并安排其他学生和无关人员远离被呕吐物污染的地方。如呕吐发生在教室内，所有学生立即转移至教室外。如果呕吐发生的附近范围有未覆盖好的食物，应立即丢弃所有食物。如果学生呕吐发生在就餐时间，班级内其他同学必须全部立即停止用餐，班级内所有的食物均应丢弃。

2.清理呕吐物的人员如何防护？

呕吐物处理人员做好个人防护，穿学校事先储备的工作服并在外加套防水围裙，也可以穿事先储备的一次性防护服，穿长筒胶靴，戴一次性工作帽、一次性手套、医用外科口罩，防护眼罩。

清理呕吐物前打开窗户，清理过程中保持空气流通。清理呕吐物之后应立即洗手，及时进行沐浴、更换衣物。

3.如何处理呕吐物及其污染环境？

(1)呕吐物处理：如果呕吐物较少，可用一次性吸水材料(如纱布、抹布等)沾取 5000mg/L—10000mg/L 的高浓度含氯消毒液(或能达到高水平消毒的消毒湿巾)小心移除。

如呕吐物尤其是固体污秽物较多，应使用含吸水成分的消毒粉或漂白粉完全覆盖，或用一次性吸水材料(干毛巾)完全覆盖后用足量的 5000mg/L—10000mg/L 的高浓度含氯消毒液浇在吸水材料上消毒，

作用 30 分钟以上，将覆盖物包裹呕吐物一起丢弃到垃圾袋中。将剩余的高浓度消毒剂倒入装有呕吐物的垃圾袋中消毒后，方可扎紧并丢弃垃圾袋。

(2)呕吐物污染环境处理:

将浸有 500mg/L—1000mg/L 低浓度含氯消毒剂的抹布或拖把稍作拧干，以湿而不滴为佳，以呕吐物位置 1m 范围内，由外向内擦拭桌面或地面。15 分钟后再用浸有 500mg/L—1000mg/L 低浓度含氯消毒剂抹布或拖把消毒被污染的区域，以及附近 2m 的范围，最后用清水擦拭并抹干。

清洁中使用的拖把、抹布、盛放容器等工具必须用 500mg/L—1000mg/L 低浓度消毒剂溶液浸泡消毒 30 分钟后彻底冲洗，才可再次使用。厕所、卫生间的拖把应专用。

附件 1

传染病舆情管控方案

为深入贯彻习近平总书记关于疫情防控工作的重要指示精神，加大新闻宣传和舆论引导力度，积极引导广大师生增强防范意识和防控能力，为打赢疫情防控攻坚战提供有力舆论支持。特制订传染病舆情管控方案。

1. 加强正面引导，强化政治自觉。学校网站、微信公众号等宣传阵地及时发布上级和学校应对疫情防控工作的决策部署与安排要求，及时转载发布权威媒体的报道信息和防控成果，让师生和家长及时了解学校疫情防控工作的安排部署和进展情况。

2. 科学防控疫情，文明实践随行。要加大新冠肺炎防控知识的普及宣传、预警提醒，提高防范意识和防范能力。加强对疫情防控有关政策措施的解读。充分发挥学校青年文明号志愿服务队作用，动员汇集上级主管部门、家长志愿者、社区等各级各类资源，齐心协力打赢疫情防控阻击战。

3. 抓好典型宣传，树立良好形象。要认真总结宣传学校疫情防控工作中的典型人物、感人事迹和典型经验，微信公众号进行推动。学校将设立“小南狮云课堂”“家长讲坛”等栏目，为延期开学的学生居家学生生活提供指导，展示各级部师生风采，并向校外主流媒体推介。

4. 要加强舆论引导，及时回应关切。要及时关注与学校相关的舆情信息，加强舆论正面引导，积极妥善做好舆情收集研判、应对处置和上报工作。要引导广大师生及家属关注中央及地方相关部门的信息，做到不造谣、不信谣、不传谣，积极回应广大师生和学生及家长的关切。

5. 严守宣传纪律，强化责任追究。要进一步增强政治敏锐性和政治鉴别力，按照谁主管谁负责的原则，凡属对外宣传和接受校外媒体采访，必须经本单位部门党组织负责人审核并报校长室审批同意；未经学校批准，任何人不得以个人名义向校外媒体提供涉及学校的新闻稿件。

附件 2

开学须知

各位老师、同学们！

经过大家的努力奋战，疫情缓和。按玄武区教育局通知要求，学校将于 2020 年（ ）月（ ）日开学复课。兹定于 2020 年（ ）月（ ）日报到，报到之日请同学们关注以下事项：

1.上放学路径

最好是每天都执行家庭至学校至家庭的行走路径，在家庭和学校之间不要有中间路径。特别是中间的人员聚集，危险性大的场所。

2.上放学的交通工具

每天上放学最好是家长亲自用自有交通工具接送学生上放学，尽量不乘坐公共交通工具。如切实需要乘坐公共交通工具，一定戴好口罩和一次性橡胶手套，注意预防病毒传播。提倡学生步行上放学。

3.上学前体温测量

每天上学前要给学生做好体温测量，并做好记录。如发现发热（体温如超过 37.3℃）和其他病症请家长给班主任请假后带学生在家或医院治疗，千万不要到校。

4.上放学接送

由于学校每天入学都要进行晨午检，请家长根据学校要求的时间送学生到校。到校时间要在规定时段，尽量不要提前或错后。放学时也要按学校规定时间及时到学校指定的区域将学生按时接走，以免在校门口聚集。

5.不参加聚集活动

在疫情彻底结束前，不要带学生或让学生自己参加聚集性活动，如：到影院看电影、到大型商场、参加各种校外培训机构等。

6.及时沟通上报情况

如学生有发热等情况，请家长及时通报班主任，不得隐瞒。

以上注意事项请家长积极配合，让我们共同做好疫情防控工作，为学生的学习及学校的教育教学提供正常的秩序保障。

附件 3

学生复课承诺书

制表说明：（ ）为单选，_____为填写汉字或数字

各位家长好！

为认真贯彻落实习近平总书记关于坚决打赢疫情防控阻击战的重要指示精神，落实党中央、国务院决策部署和省委省政府及教育部有关工作要求，保障每一位在校师生的生命安全和身体健康，请各位家长（法定监护人）认真填写以下问卷，并作出承诺：

1. 孩子及同居住地家属最近 14 天内无疫区旅行史。
是（ ） 否（ ）
2. 孩子及同居住地家属无与确诊感染人员密切接触史。
是（ ） 否（ ）
3. 孩子身体健康，体温正常，无发热等异常情况。
是（ ） 否（ ）
4. 复课前在上学所在地居住 14 天以上。
是（ ） 否（ ）

我承诺：以上情况填写均属实，我将配合学校，做好孩子的居家活动安排，合理安排作息，多喝水、常锻炼，学习和养成规范的卫生行为：如佩戴口罩、洗手、咳嗽礼仪、手眼卫生等。

承诺人_____ 联系电话_____

我为孩子的父亲（ ） 母亲（ ） 其他_____

附件 4

东城实验小学传染病停课预案

学校开学期间如果出现疑似传染病或确诊传染病病例经疾控研判需要停课时，按以下流程进行：

一、停课前

1.学校向学生家长发放《告家长书》，向家长说明停课原因，确保每位家长了解情况。

2.做好师生的心理疏导和宣传教育工作。向学生进行防控知识宣传教育，消除师生的恐慌心里，减轻心理负担和压力。

3.学生居家要按照治疗方案，进行体温两次自测，自测时间：上午 9：00，下午 3：00，并且在班级钉钉群中及时上报。

4.要求学生居家规范自控个人行为，不得外出，每天通过网络向班主任汇报居家情况。

5.停课前由任课教师给学生适量家庭作业并对学生提出自主学习、休息的计划指导和要求。

6.各班主任建立 QQ、微信、电话联络体系，随时保证信息畅通。

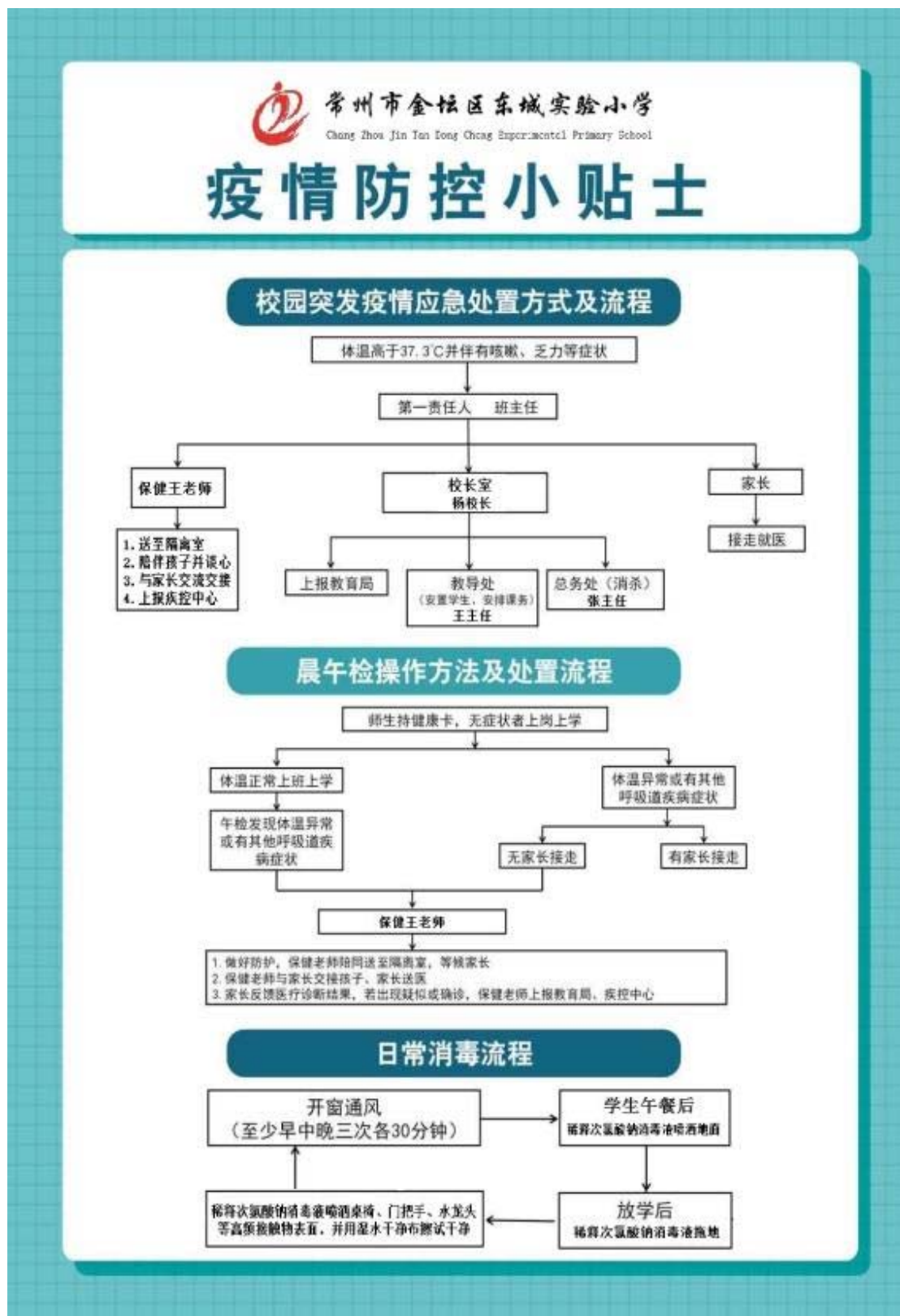
二、停课期间

1.停课期间，全体教师在线坚守工作岗位，及时了解学生健康、自学情况，并随时向家长通报情况。

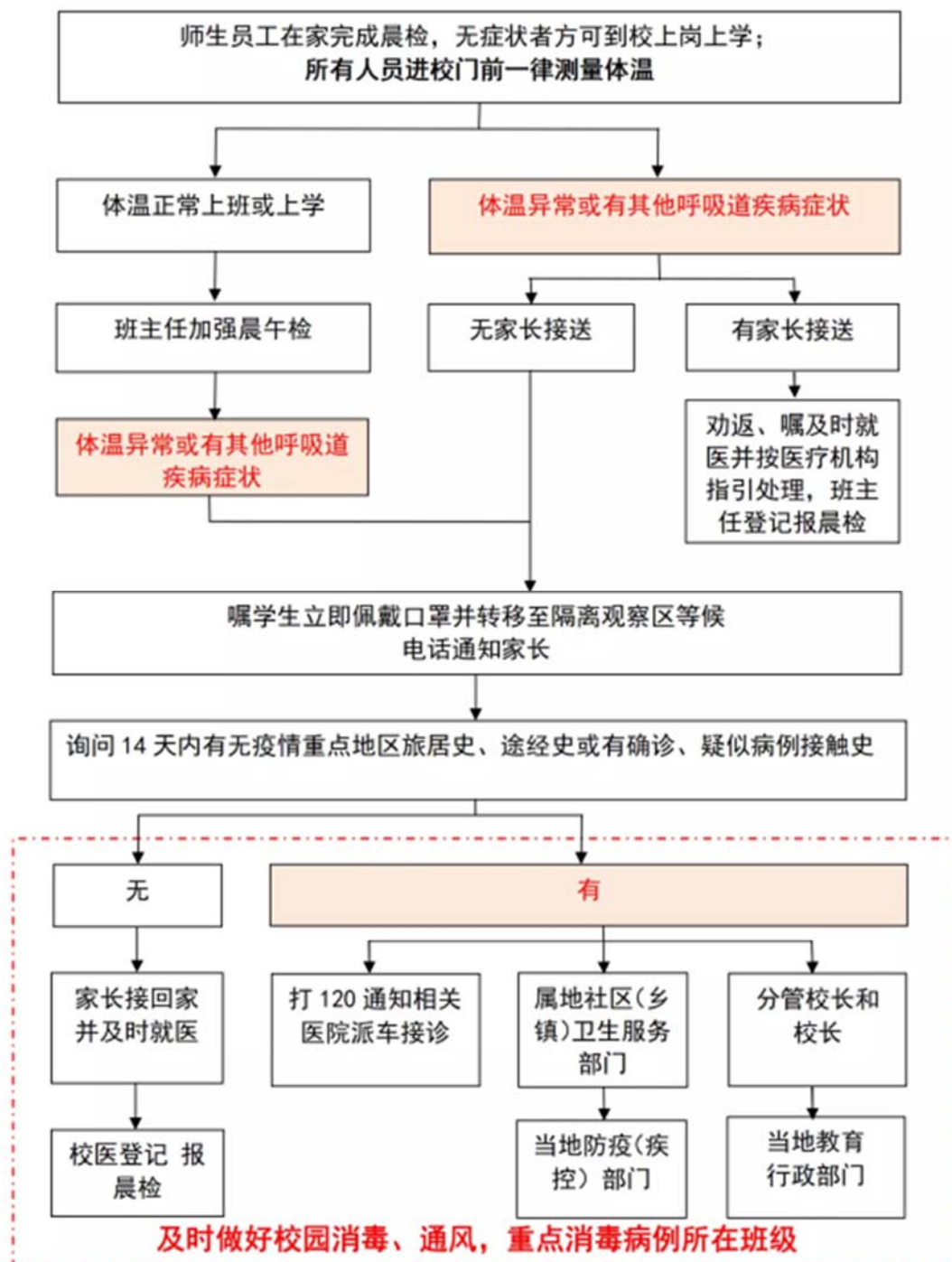
2.学校在停课期间，对新发现的确诊病人，疑似病人须做好登记，同时，按规定立即报告疾控中心和区教育局，配合疾病预防控制机构做好调查、样品采集、消毒等工作。

3.学校在停课期间，要利用网络建立“空中课堂”，按照教学计划要求，设计网上教学课时、内容和学生电子作业，提供学习网址，让学生及时学习知识并了解疫情动态。

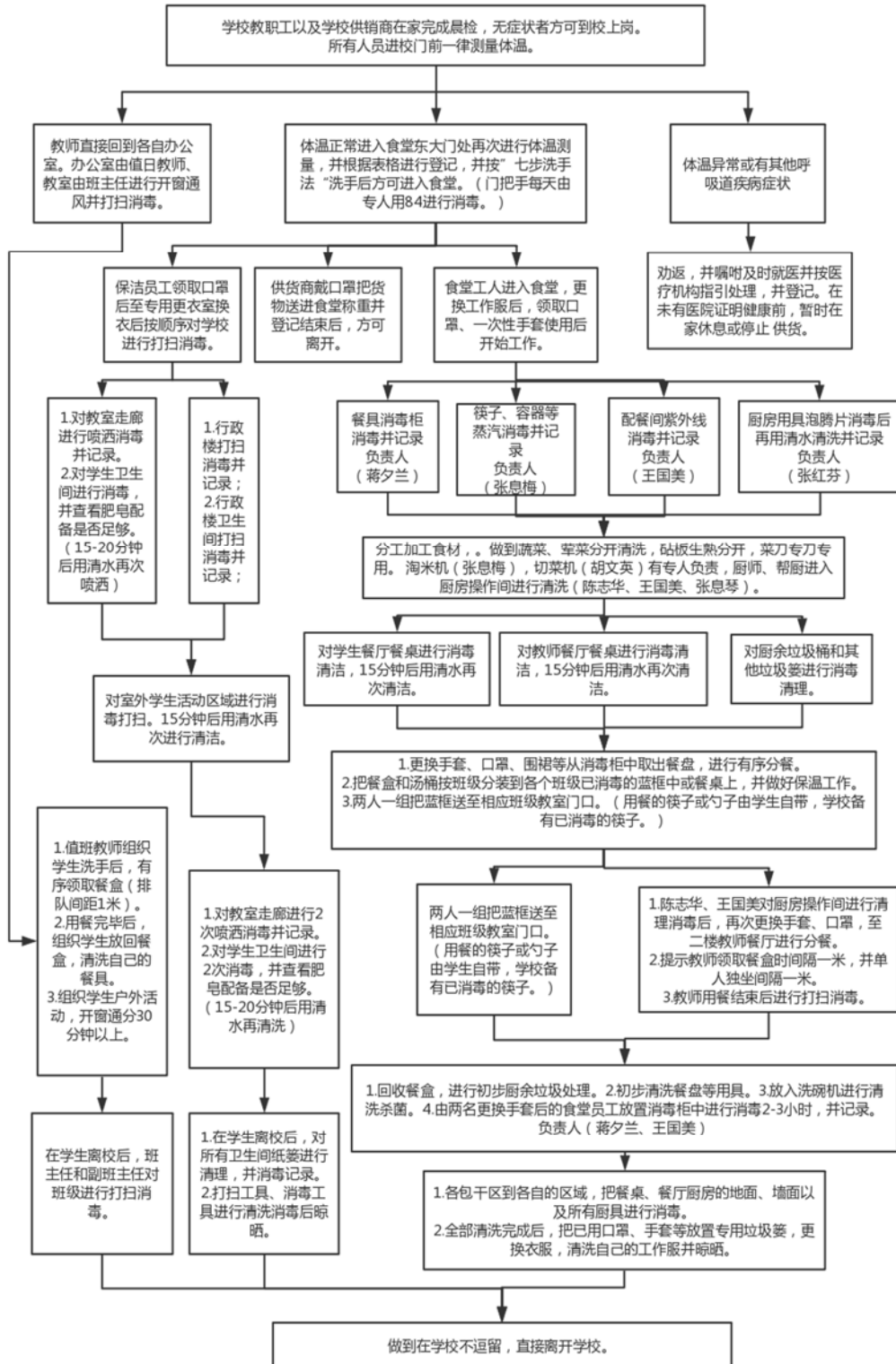
东城实验小学疫情防控小贴士



金坛区东城实验小学开学师生员工进入校园流程图



东城实验小学教职员工进入校园消毒工作流程图



附件 8

新型冠状病毒感染的肺炎疫情防控（学生、家长）

承诺书

疫情防控人人有责，作为学生和家長，我們莊重承諾：

一、自覺遵守金壇區新型冠狀病毒感染的肺炎疫情防控應急指揮部發布的各項通知、公告，以及教育局和學校的相關規定、要求，並嚴格遵照執行，盡量做到少外出、不聚餐、不聚會。

二、保持良好衛生習慣。增強健康意識，注重個人衛生，勤洗手，勤消毒，勤通風，多喝水多吃蔬果，不食用未煮熟的肉；不隨地吐痰，不亂扔垃圾，打噴嚏咳嗽時應做出正確遮擋，使用過的口罩按規定丟入“有害垃圾”桶；加強身體鍛煉，生活作息規律，提高免疫能力。

三、及時主動上報本人或近親屬從外地來壇情況，不回避不隱瞞。同時，對發現的其他疑似疫情病例人員及時報告。

四、不信謠、不傳謠，積極宣傳疫情防務工作的正面信息。如個人或家人出現發熱、乏力、干咳等呼吸系統症狀，不恐慌，戴上口罩立即到最近的定點醫院進行就診。

五、自覺遵守防疫隔離規定。如果學生處於居家隔離或醫學觀察期，保證在解除隔離或醫學觀察期之後，再送孩子到校入學。如果學生生病或體溫異常，及時送診；待學生康復後，再送學生入學報到。

六、學生在校若出現體溫異常等症狀，家長接到通知後將第一時間來校接回孩子就診。

承諾人（簽名） 家長：

學生：

2020 年 月 日